

În campania următoare a fost extinsă suprafața de cercetare, deschizându-se secțiunea 8, suficient de mare pentru a cuprinde toată suprafața construcției și a clădirilor din jur. Dimensiunile construcției erau de 11,6 m lungime și 6 m lățime, fiind orientată EV. Anterior ne-am preocupat de prelucrarea materialelor de la Parja într-un referat de doctorat și am elaborat alte studii pentru precizarea rolului și importanței descoperirilor de la Parja și definirea culturii Banatului (Lazarovici Gh. 1972; 1973; 1974; 1975; 1976; 1977b; 1979 [a.]).



Fig. IIIb.133. Parja, Sanctuarul 2, vedere generală a ruinelor

Înainte și după începerea săpăturilor, au fost câteva studii despre materiale, iar sarcina noastră a fost organizarea cercetării pe diferite domenii de activitate. Noi și colegii noștri am scris numeroase studii despre Parja, din care selectăm aici doar bibliografia referitoare la unele probleme principale privind:

- **rolul și importanța** descoperirilor de la Parja (Moga 1962-1963; 1964; Lazarovici Gh. 1985a);
- **semnificația și descoperirile întâmplătoare** (Radu et alii 1974; Germann, Resch 1981; 1997; Gogâltan 2002);
- **rapoarte de săpături** (Lazarovici Gh. et alii 1985; 1994; 1995b; 2005a; 2005b; 2006b);
- **evoluția arhitecturii** (Lazarovici Gh., Kalmar 1986-1987; 1993b; Lazarovici Gh., Kalmar/Maxim 1993b; Lazarovici Gh., Maxim 1995b; Lazarovici Gh., Lazarovici C.-M. 2003; 2005; Gogâltan 2002; 2003; 2004; 2005);
- **despre viața spirituală** (Lazarovici Gh. 1986a; 1989; 1998b; 1998c; 2003; 2003b; 2004a; 2004b; Lazarovici Gh. et alii 1991; 2000b; 2005a; 2006; Drașovean 2005; 2006; Lazarovici Gh., Merlini 2005; Merlini, Lazarovici Gh. 2006; Winn 1973; 1981; Monah 2001, 174, 185-186);

- **evoluția culturii materiale** (Lazarovici Gh. 1971b; 1972; 1973; 1973b; 1974; 1975a; 1975b; 1976; 1976b; 1981; 1983-1984; 1987; 1990; 1991 voci; 1993a; 1998b; 2001; 2001a; 2001b; Chapman 1981; Dra[ovean 1991, voci; 1997; 2005);
- **ocupațiile [i via]a economic** (Bolomey, El Susi 1996; Bindea 2005), prospect\ri, analize, dat\ri, (Dogaru, Gherghen 1981; Gherghen, Dogaru 1981; Morariu et alii 1996);
- **cronologie, stratigrafie, datare** (Lazarovici Gh. et alii 2001, 70 [i urm.; Mantu 1998a; 1998b; 2000; Schier 1995; 1996);
- **filme virtuale** despre Par]a (Lazarovici Gh., Suciu 2001; Suciu et alii 2006; Lazarovici Gh., Merlini 2006).
- **valorificarea** în lucrarea monografic\, primele dou\ volume, reprezint\ doar începutul, alte dou\ volume sunt în pregătire, privind evoluția ceramicii [i datele statistice, uneltele, obiectele, analize, dat\ri [. a.;
- **alte studii** (Cultura Vin. a în România... 1991; Dra[ovean 1996a; Maxim 1999; Luca 2005; [. a.).
- pentru datele stratigrafice, sincronismele de cronologie relativ\, apartenen]a cultural\ la cultura Banatului (vezi mai sus origine, r\spândire, evolu]ie, cronologie).

Sanctuarul 2, ridicat în nivelul 7c, care func]ioneaz\ [i în nivelul 6, perioada de maxim\ evolu]ie [i dezvoltare, apar]ine culturii Banatului, faza a II-a, nu culturii „*Vin. a A*” sau civiliza]iei „*vin. ene*” cum repet\ colegul D. Monah (Monah 1997, 32; voci 2001, 185), de[i putea citi atribuirea corect\ [i în volumul al c\ruia coautor este (Ursulescu voci 2001, 139).

Ofrande înainte de construirea statuii

Dup\ nivelarea urmelor de la Sanctuarul 1 [i astuparea gropii cu cenu[\ din fa]a altarului C/1, au fost depuse câteva obiecte (fragmente ceramice, o greutate spart\, un topor spart, fragmente de oase [i un fragment de corn), (Lazarovici Gh. et alii 2001, 228, I.2, pl. 41/2), peste care s-a pus un strat de argil\ b\tut\ . La arderea statuii stratul de argil\ cap\l\ consisten]a unei vetre. Cornul cu un frontal de berbec de o rar\ masivitate, are urme de ardere, produs\ la arderea statuii (Bolomey 1988, 209).



Fig. IIIb.134. Par]a, depuneri de ofrande de fundare la ridicarea Sanctuarului 2

Par]ial peste acestea [i lâng\ ele a fost construit soclul statuii (Lazarovici Gh. et alii 2001, 8/3c, vedere dinspre est 8/2, 48/2, 53/2; vedere dinspre SE 8/5, 48/1; vedere dinspre vest 53/1, vedere dinspre nord 8/6, 9/6, 52/2-4; vedere dinspre NV 48/3 [i dinspre sud 8/1,4; 10/2, 48/1-4) [i mai apoi statuia monumental\ . Piesele spar-te, ca [i la Sanctuarul 1, groapa 63 [i de altfel în alte p\ri]i (vezi mai sus

T\rt\ria), indic\ faptul c\ ruperea, spargerea, îngroparea reprezint\ moartea vechiului [i un

nou început. Vasul pus în cant îl întâlnim la o fundare de vatră la Suplacul de Barcău (inf. D. Ignat; [i în sursurile noastre: vezi mai jos capitolul referitor la neolitic târziu).

Planul Sanctuarului 2 [i evolu]ia lui

Diferen]ele sesizate între etapele Sanctuarului 2 s-au constatat la mesele-altar B, C [i D în faza recentă (Fig. IIIb.135-136). În principal, sunt următoarele deosebiri: 1) pe altarul C se afla un vas de provizii; 2) forma altarelor nu s-a schimbat esen]ial; 3) un soclu pentru idolul-bust se afla [i în altă parte, iar pe masa altar C se înlocuie]te vasul de provizii cu o casetă; 4) masa altar D se împarte în două (numim D ultima casetă dinspre nord). Posibil să fi fost [i alte modificări, dar nu toate observa]iile la p[er]ile arhitectonice puteau fi sigur explicate. Unele modificări se datorează schimbării sau dezvoltării ritualurilor [i liturgicii din sanctuar. De fapt poate că mai potrivit decât termenul de Sanctuar ar fi cel de **templu**, dacă ne gândim la statuile monumentale [i existen]a unor altare cu ritualuri legate de diferite divinită]i sau aspecte ale diniv]iilor principale.

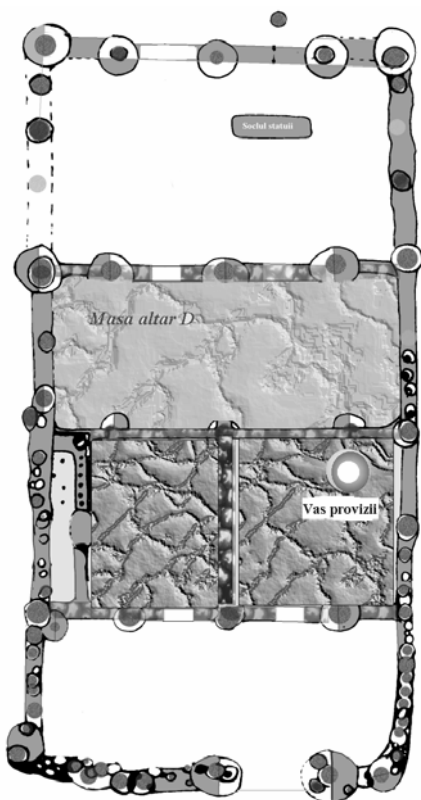


Fig. IIIb.135. Par]a, Sanctuar 2, etapa mijlocie

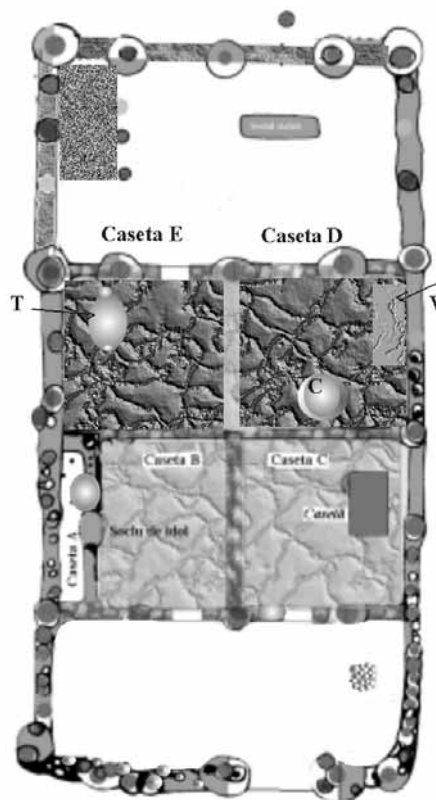


Fig. IIIb.136. Sanctuar 2, etapa recentă, masa#D C#cupa de s[ange], V#vatra mare, E#masa, T#tavla

Văzut dinspre răsărit (Fig. IIIb.135), (Lazarovici Gh. et alii 2001, Pl.1 coperta 1: P1.2 coperta 1 [i pl. II) sanctuarul avea două deschideri: una folosită [i ca intrare, cu o nișă deasupra, în care era un idol-bust cu coarne. Idolul este monumental [i a fost găsit cu o parte din elementele nișei, din p[er]cate puternic distrus, ars insuficient (Fig. IIIb.135). Cealaltă deschidere era chiar în fața statuii monumentale, de forma unei ferestre mai mari, deschisă cu anumite prilejuri.

Încăperea de ritual

Statuia monumentală



Fig. IIIb.137. Parja, statuia monumentală: a) față; b) dos ▼



În interiorul Sancturului 2, în încăperea de ritual, la sud de intrare se afla statuia monumentală. În dreapta intrării era o masă pentru ofrande, în față un mare altar (împărțit ulterior în două), o cupă mare din lut neagră pentru sânge, o vatră – tavă mare pentru arderea ofrandelor, iar în exterior o nișă deasupra intrării cu un idol-bust monumental.

Statuia monumentală reconstituită cu tot cu soclu, avea înălțimea de cca. 1,75 – 1,90 m; soclul era de 1,35 x 0,70 x 0,55 m (Lazarovici Gh. et alii 2001, P1.2 pl. 8/1-6; 9/6, 11/3; 47/1-3, 48/1-3, 49/3-4; 50/3-4; 52/1-4; 53/1-4 [a.]); statuia dublă avea 1 x 1 x 0,20 m; țevile au înălțimea de 15 cm în părțile din față și spate și 25 cm pe lateral (*Ibidem*, 51/1-3) și erau decorate cu brâu alveolar pe margine.

Statuia era la 1,20 m de peretele de est și cca. 60 cm spre sud de axul lung orientat E-V. Statuia avea privirea prin nișa din față ei orientată spre răsărit și era mărginită de două coloane.

Construcția statuii monumentale

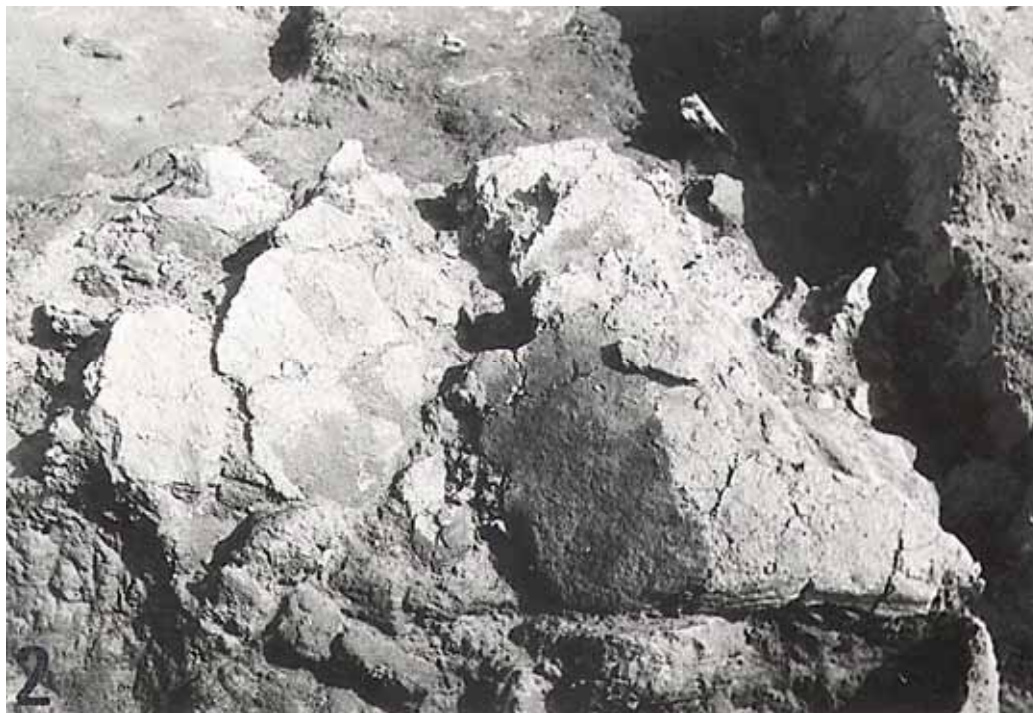
Deoarece „sculptura monumentală” din lut este o premieră arhitectonică în neoliticul dezvoltat din România și până acum cea mai timpurie din Europa, este necesar să dăm mai multe detalii tehnice pentru a vedea inventivitatea constructorilor de la Parja în realizarea unor construcții monumentale și în domeniul artei. Desigur, nu putem publica miile de fotografii făcute în stadiul de documentare, dar cele mai semnificative este necesar să fie prezentate.



Fig. IIIb.138. Parja: a) soclul statuii monumentale și umărul drept al statuii cu pântec

Soclul statuii a fost ridicat după umplerea unei gropi ce în jurul Sanctuarului 1, cu diametrul de cca. 1,6 m, adâncime de 0,50 m. Datorită faptului că la umplere mai bine de jumătate din groapă conținea straturi de cenușă și cărbune, în special din ploase, groapa se tasează. Am găsit soclul înclinat spre sud, partea de nord a blocului a fost peste altarul A din Sanctuarul 1.

Fig. IIIb.138. Parja, Sanctuar 2: b) soclul statuii monumentale [i um\rul drept al statuii cu pântec▼



Soclul a fost construit dintr-un bloc de argil\ cu nisip în jurul unei structuri de cca. cinci-șase pari gro[i de 7-8 cm, la care a fost alipit miezul.

Datorit\ dimensiunilor foarte mari, statuia a fost realizat\ din v\l\tuci modela]i probabil separat, usca]i [i monta]i pe soclu. Întâi a fost realizat un bloc din argil\ amestecat\ cu nisip [i pleav\, format din turte mari, finisate par]ial (Lazarovici Gh. et alii 2001, 222-235, fig. 182, I.2, pl. 50/2-4), care au fost lipite cu lut [i asigurate între ele cu o]es\tur\ (Lazarovici Gh. et alii 2001, I.2, pl. 49/4), dup\ care s-au lipit dou\ straturi mai argiloase: cel interior era cu mai mult\ pleav\, fiind mai poros, iar cel din exterior avea mai mult\ argil\ [i nisip, fiind bine netezit (Lazarovici Gh. et alii 2001, I.2, pl. 51/1; pl. 53/1) cu un instrument, sau fragment ceramic, care a l\sat uneori urme vizibile (Lazarovici Gh. et alii 2001, I.2, pl. 49/2).

Umerii statuii s-au p\strat destul de bine, fiind lucra]i din argil\ cu nisip (*Ibidem*, P1.2, pl. 11/1-3, 49/3-4). Um\rul statuii Mame (cea cu pântec, dreapta), (Fig. IIIb.139b) era format dintr-un bloc de argil\ cu dou\ straturi de lipitur\, primul de la construire, al doilea de la repara]ie. Pe al doilea, pe partea lateral\ dreapt\ se v\d urmele unor linii verticale, v\lurite, semnificând p\rul sau fumul.

P\rul apare adesea pe spatele figurinelor, fumul în acest caz ar semnifica fumul ofrandelor arse pe tava lateral\ . Arderea am sesizat-o în mai toate altarele, mai pu]in la cele pe care se aduceau jertfe de sânge.

Pe miezul statuii mam\, în partea interioar\ a acestuia, au fost sesizate dou\ orificii cu margine de argil\ . Aceasta arat\ c\ parii au fost lipi]i cu argil\ fin\, foarte probabil pentru o mai bun\ aderean]\ a nisipului amestecat cu argil\ de la pari. Respectivetele orificii au fost

impregnate cu nitrolac (R\zvan GI\van) încercându-se p\strarea lor, ceea ce nu a dat rezultate.

Amestecul foarte nisipos, coacerea miezului, stratul prea sub]ire de argil\ nu a rezistat la demontare, de[i s-au f\cut impregn\ri interioare cu siringa. A fost ideea transport\rii soclului *in situ* în laborator, solu]ie neacceptat\ de noi, deoarece ar fi dus la distrugerea meselor altar [i a ceea ce mai era sub altarul C din Sanctuarul 1; ulterior s-a dovedit c\ într-adev\r sub acesta mai existau elemente arhitectonice.

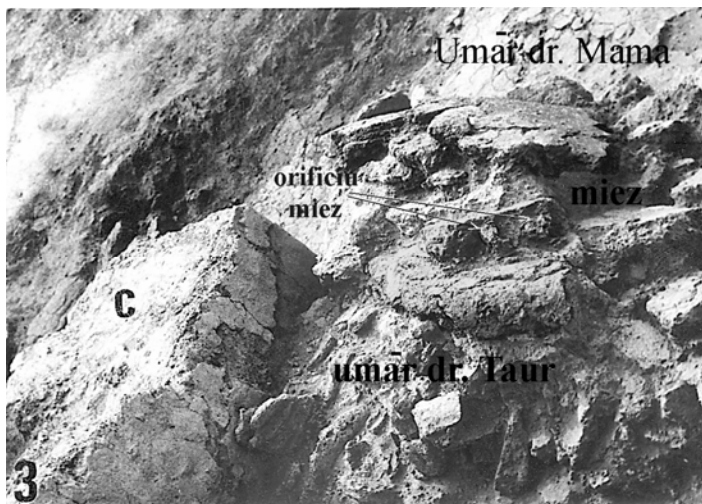


Fig. IIIb.139. Par]a, statuia monumental\: a)▲ detalii de la miez; b) p\ntecele de la statuia Mam\▲

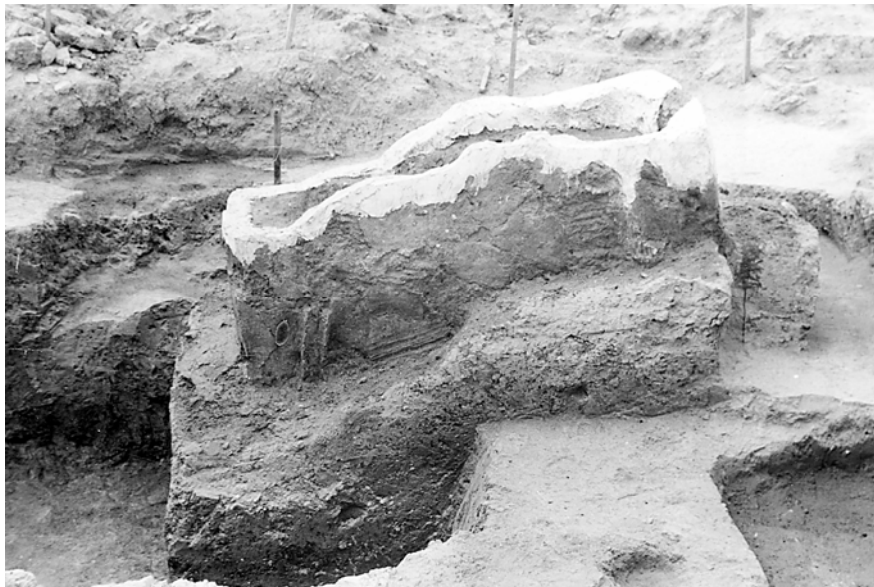


Fig. IIIb.140. Par]a, fa]a soclului statuii monumentale, urme de nuiete puse orizontal pentru structura de argil\

Statuia din partea stâng\ a blocului monumental a fost reconstituit\ de regul\ cu cap feminin, dar nu exist\ nici o dovad\ în acest sens, iar p\r]i din capul ei nu s-au p\strat.

Pe această statuie se afla prins un p\ntece din lut, sugerând graviditatea doar pentru figura din sân]a, dinspre sud (Fig. IIIb.137, 143).

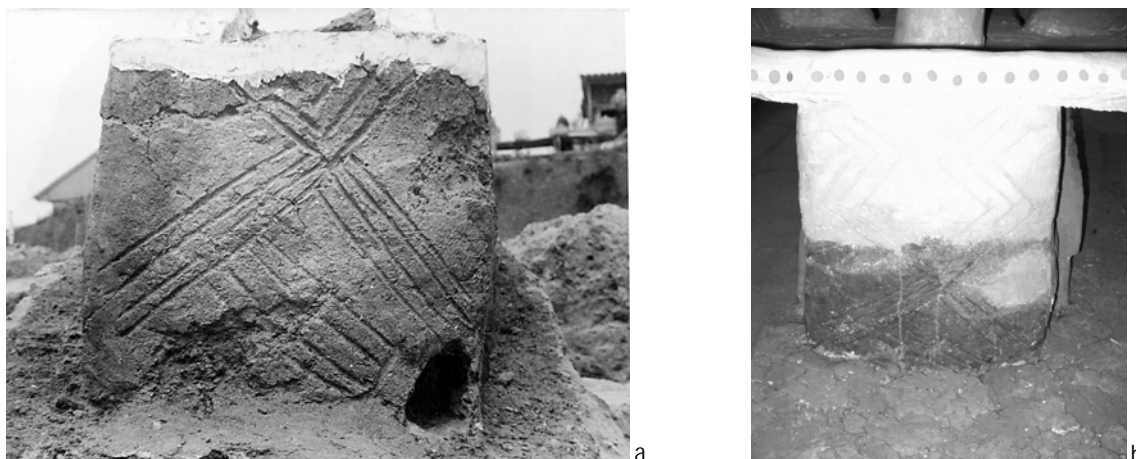


Fig. IIIb.141. Parja, soclu cu decorurile laterale: a-b ▲ sud la Mama; c-d ▼ nord Taur



Spre deosebire de altarul de la Tru[e]ti, unde pântecul este reprezentat ca parte a ambelor personaje, la Parja doar cea din stânga avea pântec, fiind atribuit al Marii Mame. Pântecul a fost adăugat la ultima reparație, dar nu știm dacă era încă de la început. Pe pântec se observau urmele unor lovituri (Fig. IIIb.139b), poate din momentul distrugerii statuii.



Fig. IIIb.142. Parja, ridicarea soclului statuii, în imagine S. Luca, Bain Spasoico, [.a.

Deoarece ambele coloanele din fața statuii monumentale aveau cap de taur, este posibil ca [i în cazul statuii monumentale, la Marea Mam\, s\ fi fost un cap de vac\, a[a cum apare pe altarul de la Tru[e[ti (Petrescu-Dîmbovi]a 1963, 172-186; 1976: 1984; Petrescu-Dîmbovi]a, Rădulescu 1953; Gimbutas 1984, 77, fig. 45; Monah 1997, 38, 9/1; Lazarovici C.-M., 2004 [i bibl.; detalii la c. Cucuteni). De aceea, în unele reconstituiri am dat ambele variante. Noi opt\m pentru figura de Mam\ (Fig.IIIb.153), dup\ figurinele duble din cultura Vin.a. B1, de la Zorlen] (nivel II: Lazarovici Gh. 1973; 13/6: 1977, XX\D 9; Dra[ocean, Ciobotaru 2001, cat. 14).

Construc]ia soclului

Socul era format dintr-un amestec de nisip cu lut, preparat umed, b\ut, m\rginit pe p\r]ile din fa]\ [i poate din spatele soclului, de nuiete puse orizontal pe care s-a aplicat argila.

Semnele de pe soclu [i semnifica]ia lor

Partea de sud a soclului, unde era statuia Mam\, avea un decor meandric în forma unei benzi în cruce. Decor similar era [i pe latura de nord, doar c\ aici avea un meandru în plus (Fig.IIIb.141a-b). Noi interpret\m meandru ca o figur\ uman\ (pentru figura uman\ vezi catalog Lazarovici Gh. 2004), iar meandru în plus la statuia Mam\ ar sugera ideea de na[tere a f\ului, mai ales c\ avem asemenea reprezent\ri în cultura Vin.a.B1, pe un idol de la Zorlen]u Mare (Lazarovici Gh. 1979, XX/G6-7), dar [i în alte cazuri (Lazarovici Gh. 2004a; 2004b, catalog, vezi tipurile A10 [i B6).

Pe latura de nord, unde este statuia Taur, se afla o figur\ asem\n\toare, dar f\r\ meandru dintre picioare.

Tavla soclu

Pe marginile statuii, pe părțile laterale și puțin în față se aflau niște margini mai late, ca niște tăvi, pe care se puneau ofrandele aduse divinității Mama – Taur (Fig. IIIb.137a-b). Nu putem să nu remarcăm vasul cu lichid sacru din spatele statuii, aflat pe partea Taurului.

Desigur acesta era legat de cultul fecundității și fertilității, de sămânța Taurului și lichidul sacru produs de Taur, fecundat de lumina Lună – Soare (Lazarovici Gh. et alii 2001, 280 și urm., fig. 256), mai ales că era combinat cu un „calendar” solar credem noi (Lazarovici Gh. et alii 2000b).

Restaurarea și transportul soclului

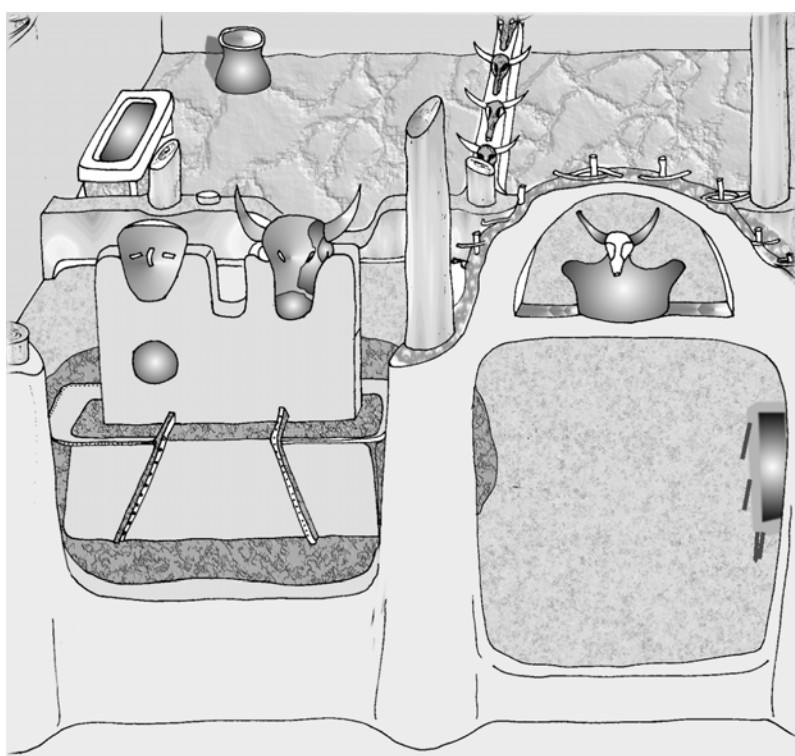


Fig. IIIb.143. Parja,
Sanctuar 2,
intrarea de est

Deoarece cercetarea a durat două campanii de săpături, a fost asigurată marginea soclului cu ipsos. Pentru transport, datorită dimensiunilor mari, în jurul soclului a fost săpat un an, soclul a fost introdus în rama lăzii, iar spațiul până la capac a fost umplut cu nisip și s-a pus capacul. Partea dedesubt a fost tăiată în V. Lada a fost răsturnată pe o parte și a fost tăiat pământul până la nivelul lăzii, apoi a fost pus fundul și a urmat transportul. Lucrarea a fost realizată de colectivul de cercetare, împreună cu restauratorii de la Muzeul Banatului din Timișoara (A. Fota, Ioan Davițoiu, R. Gîlván, Deda Bain Spasoico).

Intrarea de est și „vitrina” (Fig. IIIb. 144, 149, 151)

În partea de răsărit a Sanctuarului 2 au fost două deschideri. Una din ele, spre nord, permitea accesul în sanctuar și o alta spre vest, care avea un prag mai înalt, avea aspectul

unei vitrine, probabil fiind astupat\ [i deschis\ cu ocazia anumitor evenimente liturgice (ini]ieri, aduceri de ofrande etc.).

Intrarea avea deasupra o ni[\n care era un idol-bust, cea mai mare pies\ din aceast\ categorie. Ea a fost g\sit\ r\sturnat\ împreun\ cu un fragment de canat al ni[e]i (Fig. IIIb.143), aflat \n vecin\tatea sa.

Piesa nu a fost ars\ (ca de altfel majoritatea celor de acest tip), ci doar s-a copt \n timpul incendierii sanctuarului, fiind g\sit\ sub d\r\m\aturile peretelui de nord al acestuia, \mpins spre interior. Pe fa]a ei de sus s-a lipit lut nears de la perete (Fig. IIIb.144a). Ea are un orificiu gros \n care a fost introdus la confec]ionare un par, de fapt o creang\, rupt\ de la nod, dup\ cum se vede clar din impresiunile din partea inferioar\ a orificiului (Fig. IIIb.144c). Piesa era lovit\, spart\, sub d\r\m\aturi. Una din lovituri a fost la parul din orificiu, alta \n zona um\rului, a treia dinspre fund [i a mai primit alte dou\ lovituri \n corp, una foarte probabil cu o secure lat\, alta cu un instrument ascu]it, probabil un corn (Fig. IIIb.144b).

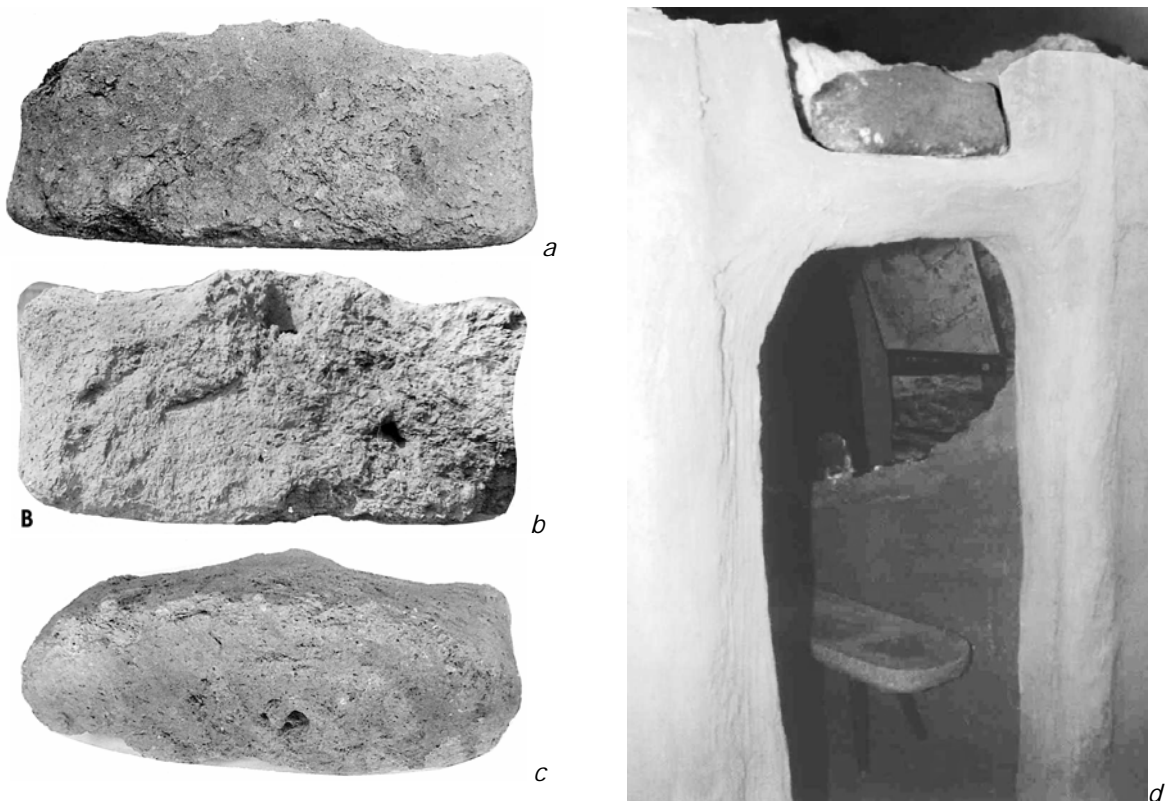


Fig. IIIb.144. Par]a, idolul monumental de la intrarea de est \n Sanctuarul 2

Multe din piesele g\site \n sanctuar, mese altar, vase aflate sub d\r\m\aturi au suferit lovituri, dovad\ urmele g\site. O parte din piese au fost luate [i duse, de exemplu capul de la statuia mam\, craniile de taur sau alt tip de capete \nfipite pe idolii bust. Alte piese au fost sparte [i \mpr\]tiate. Peretele de est a fost \mpins spre statuia monumental\ dup\ ce statuia a fost distrus\, al\turi de o parte din altare, mese, idoli. De[i erau sub pere]i, p\]r]i din acele piese lipseau, \nc\at ne imagin\m c\ au fost luate ca trofee de lupt\.

Interiorul intrării, peretele de est (Fig. IIIb. 145, 147, 151)

Partea interioară a intrării, în zona numitei „vitrine”, era mărginită spre interior de două coloane de lut; dintre acestea, cea dinspre sud s-a păstrat mai bine. Peretele sau frontonul spre coama clădirii, avea deasupra intrării niște orificii, dar rupturile nu ne permit o reconstituire sigură a lor.

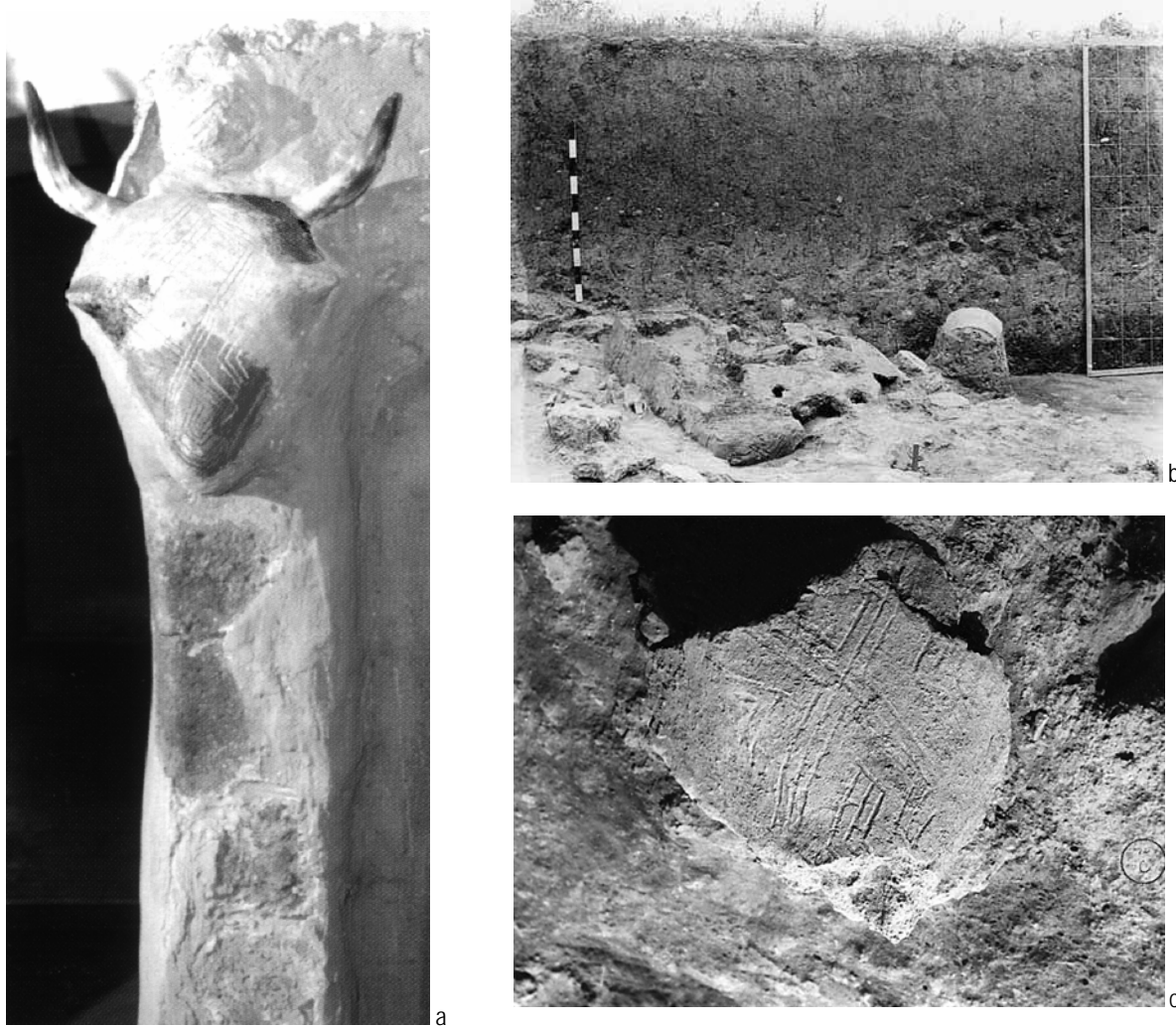


Fig. IIIb.145. Parja, Sanctuar 2: a) Coloana de S; b) dărâmturile peretelui [și frontonului; c) capul de taur

Capul de taur a fost găsit deasupra coloanei, dar întors cu fața în sus. El a suferit mai multe lovituri, de la el lipseau coarnele [și alte câteva părți] (Fig. IIIb.151). La cel de al doilea, care a fost [și el lovit, s-au păstrat coarnele, fiind cu fața în jos. În vecinătatea capului de sud a fost descoperit o proeminență cu semne pe ea. La câțiva centimetri de al doilea cap, cel dinspre nord, a fost găsit o alta. Multă vreme nu am sesizat deosebiriile dintre cele două. Cu prilejul filmărilor [și discuțiilor] avute cu Marco Merlini, în vara anului 2005, ne-am dat seama că există diferențe între cele două semisfere; cea din spre sud avea trei-patru incizii late.



Fig. IIIb.146. Parja, capetele de coloan\ cu semisfere redând Soarele [i Luna

S-ar putea ca cele dou\ s\ reprezinte Soarele [i Luna, divinizate la Parja, dup\ cum se poate observa la peretele de vest (Fig. IIIb.157) [i la „Blocul Lunii” (vezi mai sus, Fig. IIIb.49b). Capul de sud al coloanei, nu a fost montat, ci a fost p\strat împreun\ cu coarnele arse, pentru a putea fi studiat (Fig. IIIb.151).

Vatra tav\ sud

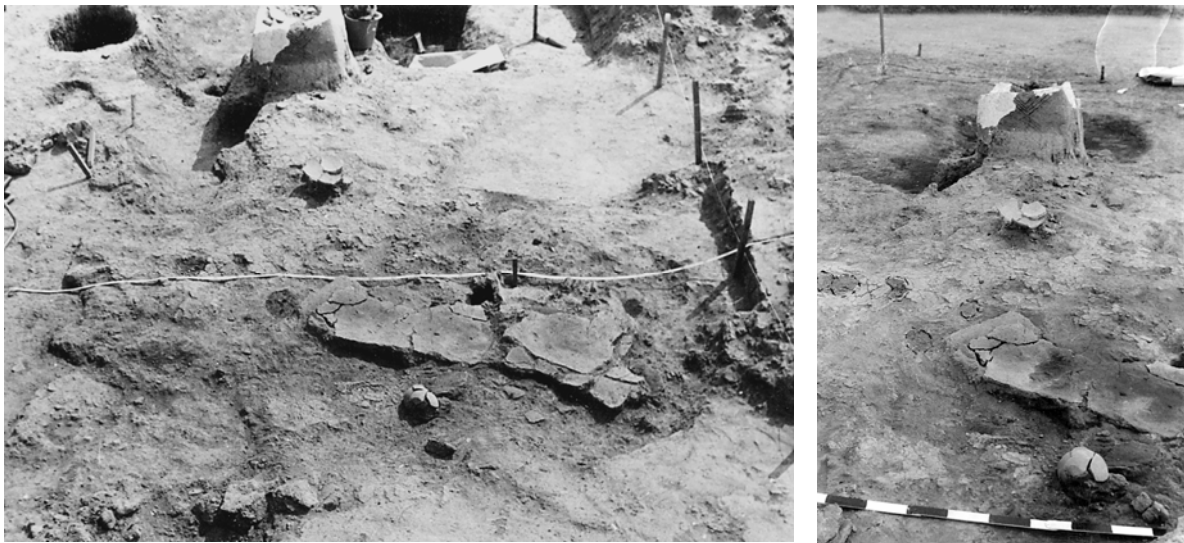


Fig. IIIb.147. Parja, imagini cu tava de N [i urmele unor g\uri de sus]inere în podeaua

Imediat lâng\ intrarea de sud, lipit\ de peretele de vest se afla o tav\ de lut, cu urmele a dou\ repara]ii. Ea era montat\ pe doi suport]i din lemn înfip]i în podea [i avea probabil o structur\ de pari care o sus]inea, o alt\ parte putea fi înfip]t\ în perete (Fig. IIIb.148 c-e).

Consider\m c\ toate aceste detalii sunt importante din punct de vedere arhitectonic (Fig. IIIb.151), deoarece de cele mai multe ori, asemenea lucruri nu sunt descrise în literatura pe care am parcurs-o. Urmele de ardere ale statuii monumentale se apropiau pân\ la aceast\ tav\. O numim tav\, deoarece avea în amestec pleav\, pentru a fi u[oar\.

Altarul D (Fig. IIIb.149-150)

Inițial a fost un singur altar pe toată lățimea încăperii, pe primele lipituri nu se observa nici un perete despărțitor.



c



d



c

Fig. IIIb.148. Parja, Sanctuar 2, imagini cu tava de N [i urmele unor g\uuri de susținere în podeaua

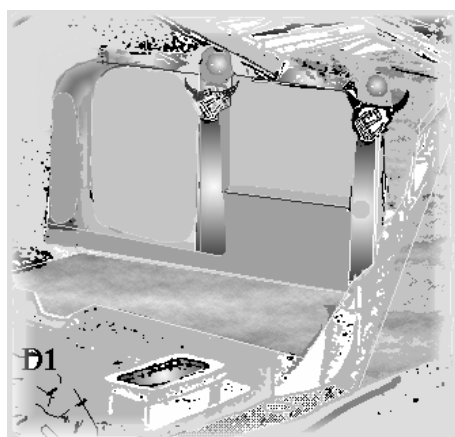
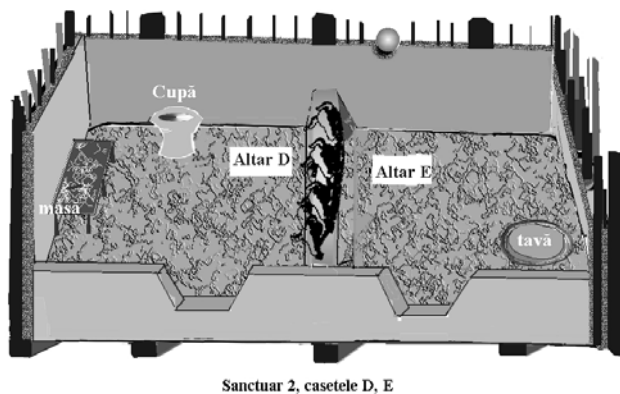


Fig. IIIb.149. Reconstituirea coloanelor, casetele D, E



Sanctuar 2, casetele D, E

Ulterior a fost construit acesta [i tot atunci a fost ad\uugat\ o vatr\ mare de foc, lucrat\ în cea mai bun\ tehnic\, din lut amestecat cu nisip, care apoi a fost b\utut. Tava avea o refacere. Ea era suspendat\ pe picioare, sub ea fiind câteva din fragmentele unui vas deformat de foc, un castron mare prins de d\urim\turile arzânde [i deformat, precum [i fragmente de la un alt vas, neîntregibil. Peretele despărțitor avea în partea superioar\ încastate frunji [i ove de oaie sau capr\, puternic arse (Fig. IIIb.150); în

reconstituirea noastră, ele seamănă mai mult a capete de taur decât de oaie sau berbec. Marginea peretelui era foarte zdrobită, iar unele părți arse până la vitrifiere.



Fig. IIIb.150. Parja, masa altar D:
cupa de sânge, reconstituire în muzeu

Altarul reconstituit în muzeu este redus, nefiind spațiu pentru o reconstituire în mărime naturală.

Din aceste motive toate reconstituirile par mai îngheșuite (Lazarovici Gh. et alii 2001, vol. I.1, fig. 187, 191; I.2, pl. 58/1, 4; 55/2), (Fig. IIIb.151).

Cupa de sânge

Cupa este una dintre piesele mari, lucrate din lut cu multă pleavă pusă direct pe podea, cu o structură de nulele în interior.

Piesa era neagră. Ea a fost distrusă iar părți din ea aruncate în altă parte.

Obiectele

În această încăpere au fost descoperite foarte puține obiecte.

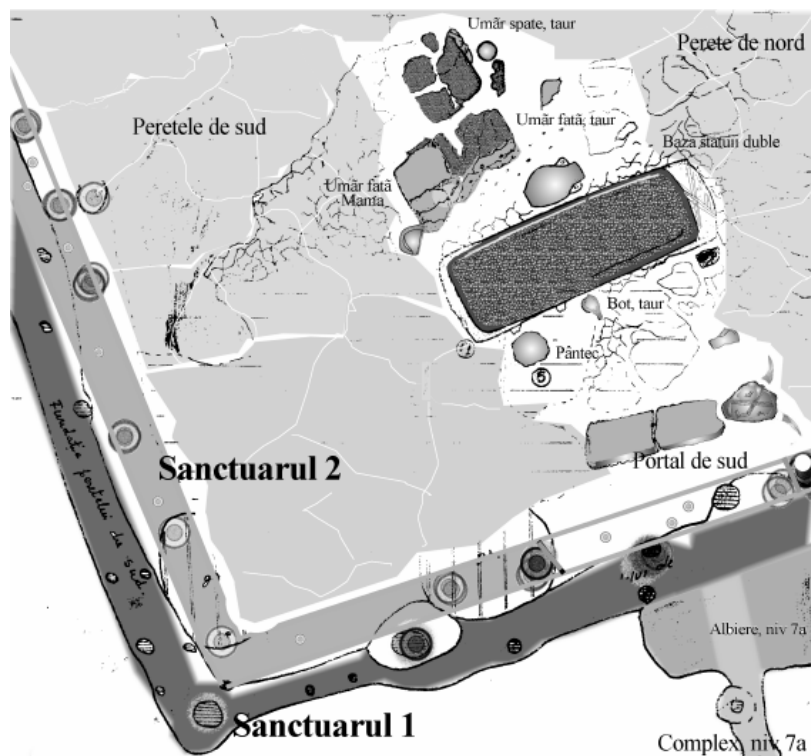


Fig. IIIb.151. Parja, Sanctuarul 2, detalii cu piesele fragmentare, încăperea de E

Pe tava de nord era un vâscior spart dar întregibil (Fig. IIIb.148b), fragmente de la un gât de amforă, câteva fragmente ceramice dispartate, iar sub masa altar D a fost descoperit capacul de vas spart (care nu ține de masa altar D sau Sanctuarul 1), vasul deformat pe masa D [i o tavă, ruptă [i ea pe jumătate.

Spargerile, ruperile, împrăștierea o punem pe seama distrugerilor voite, foarte puține piese s-au putut întregi. Credem că descrierea distrugerii [i funcționalitatea pieselor, locul lor, [i multe alte detalii sunt deosebit de importante pentru reconstituirea interiorului. Tăvi, casete, podiumuri, cuptoare, apar adesea pe machetele de sanctuare (vezi mai jos cultura Cucuteni).



Fig. IIIb.152. Parja, Sanctuar 2, statuia monumentală [i altarele D

Înainte de a încheia descrierea încăperii de răsărit, trebuie să mai precizăm că după restaurare statuia a apărut mai îngustă decât era în dărâmături, deoarece o parte din straturile nisipoase din interior nu au putut fi conservate. Pe partea de sud, care se află sub Marea Zeiă Mamă, are în partea de jos, între picioare, cum spuneam, o bandă meandrică în plus.

Aceasta ar putea reprezenta un *fetus* sau un *phallus*, simboluri ale fecundității. Statuia feminină avea lipit un pântec, simbol al gravidității (Höckmann 1987, fig. 8/8; Gimbutas 1991, 113, 10/2, 14/4; 224, 7/1-2) [i implicit al fertilității. Înainte de ardere, statuia a fost bine uscată o perioadă îndelungată de timp, probabil câteva săptămâni. Statuia a fost arsă la fața locului, în picioare, ceea ce presupune ridicarea ei înainte de construirea sanctuarului [i, mai ales, a acoperirii. Arderea s-a făcut prin îngrămădirea [i îmbrăcarea statuii cu o mare cantitate de materiale inflamabile, cu mare putere calorică. Acest fapt a cauzat [i arderea podelei din jurul soclului, primind, astfel, consistența [i aspectul unei vetre de foc (Fig.III.138). La distrugere soclul statuii a fost lovit sau tăiat, după cum se poate observa din primele imagini (Fig.IIIb. 132), la fel tăvile de ofrandă din vecinătatea lui, aflate până la 1,50 m distanță de soclu.

Din păcate spațiul afectat pentru reconstituirea sanctuarului a fost cu mult mai mic decât în realitate. În timpul lucrului s-a avut în vedere un alt spațiu mai mare, în care se puteau

reconstitui pereții în picioare (au fost prelevate structuri de bârne, modele de îmbinare, podele de la mesele altar pentru a fi montate în picioare sau pe structuri cu sticlă dedesubt).

Nu am obținut tot ceea ce am fi dorit. Din aceste motive reconstituirea s-a făcut fără acordul nostru complet (Gh. Lazarovici) (Fig. IIIb.154). Totuși a fost consultant dr. Fl. Medele, care a experimentat două variante, ultima fiind cea mai potrivită, rezultând o bună realizare redusă cu cca. 1/3, pentru a intra în sala avută la dispoziție. O remutare nu mai este posibilă deoarece structurile de pari au fost astupate, iar pereții nu mai pot fi montați în picioare ca să se vadă structurile. Realizarea este a echipei de restauratori

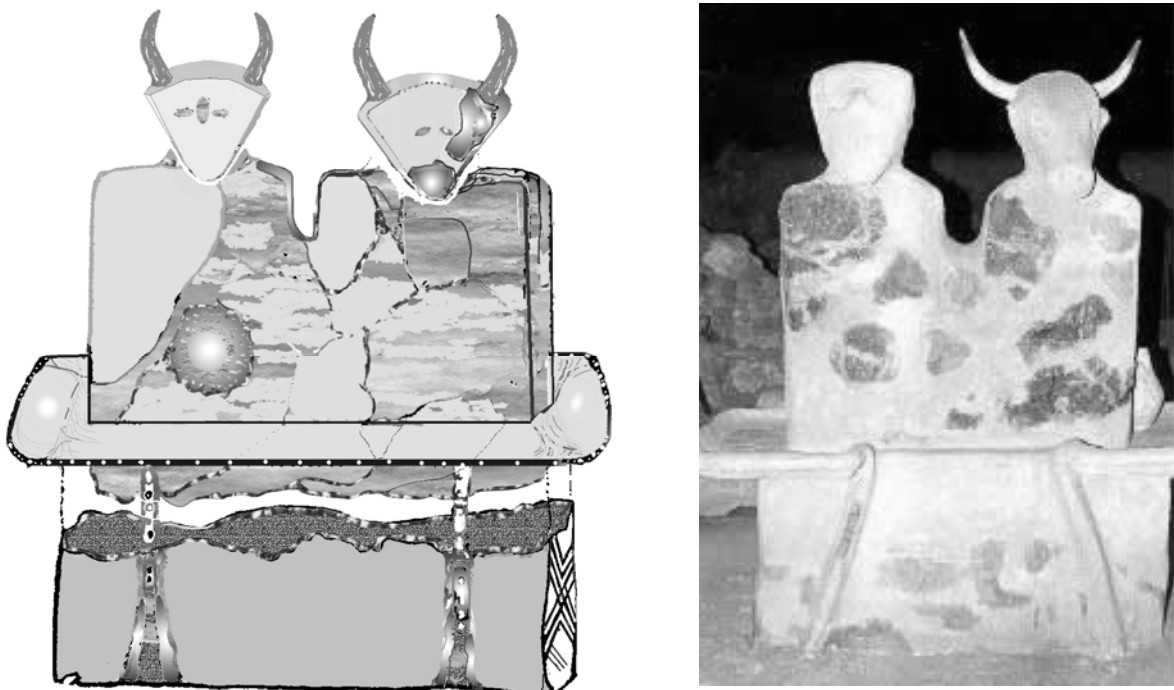


Fig. IIIb.153. Parja, detalii cu statuile: a) variantă de cap redând partenera cu coarne; b) cap de femeie

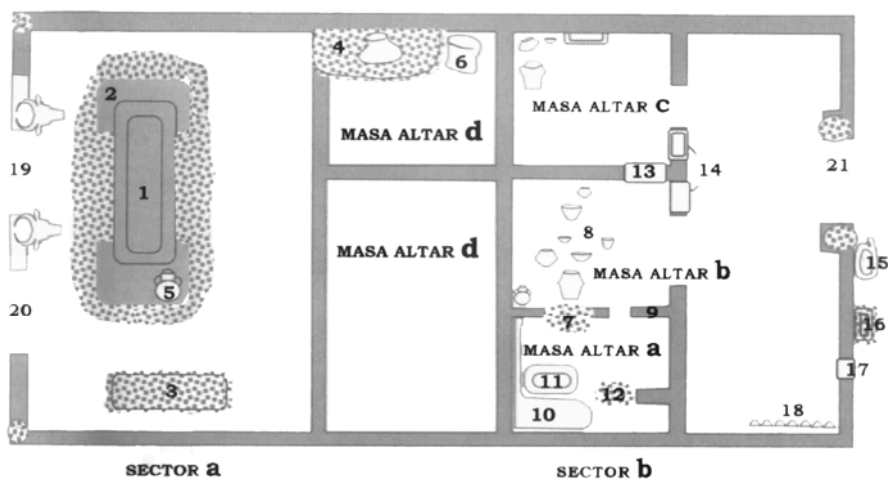


Fig. IIIb.154. Planul sanctuarului de la Parja, scara redusă pentru expoziție

de atunci ai Muzeului Banatului, Adrian Fota, Ioan Davi]oiu, R\zvan G\van [i Deda Bain Spasoico, condu[i de Fl. Medele] (Lazarovici Gh. et alii 2001, 3). Tuturor acestora li se cuvin laudele cele mai meritoase pentru munca depus\ . Ar fi fost [i alte solu]ii tehnice mai bune, dar nu au fost fonduri [i condi]ii de lucru (situarea în câmp, pericol de inunda]ii, lipsa curentului, pazei etc.), cum ar fi meritat o asemenea lucrare. A existat [i o variant\ de reconstituire pe loc, dar a fost abandonat\ din motivele mai înainte pomenite.

Înc\perea de apus (Fig. IIIb.155-157) Partea de apus a Sanctuarului 2 a fost afectat\ de s\parea ulterior\ a unui pu], latura de vest de o groap\ mai târzie [i de câteva interven]ii la ridicarea digurilor. Norocul a fost de partea noastr\, c\ci grosimea foarte mare de chirpici nu era potrivit\ pentru a fi inclus\ în structura digurilor, în acest fel o serie de construc]ii din nivelele 6, la sud de sanctuar, au sc\pat (Fig. IIIb.156).

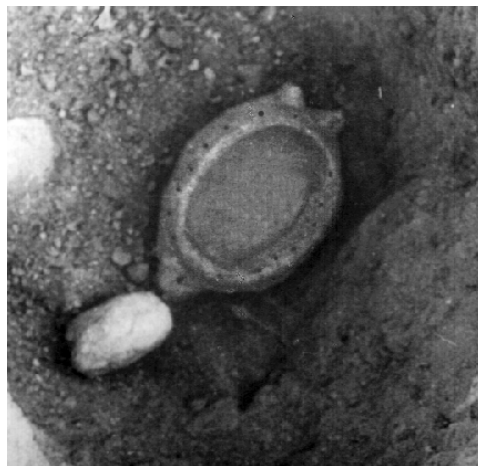


Fig. IIIb.155. Parja, depunere rituală

Intrarea era situat\ la sud de ax, deplasat\ suficient pentru a l\sa spa]iu mai larg pentru mon-tajul Soare – Lun\, râ[ni]\ [i cup\ . În funda]ia stâl-pului de sud al intr\rii, au fost descoperite chiar lâng\ gaura de stâlp, un vas zoomorf reprezentând un arici [i un idol, tot zoomorf, redând stilizat un animal, probabil câine. Cele dou\ piese ni se pare c\ sugereaz\ un rol apotropaic, acela de a feri p\trunderea în sanctuar a unor spirite subp\mân-tene, necurate, c=inele [i ariciul fiind p\zitorii. Înc\perea avea dimensiunile de 5,5 x 5,6 m. Asemenea depuneri rituale în funda]ii au fost [i la P8.

Intrarea de vest a Sanctuarului 2



Fig. IIIb.156. Parja, d\vrâm\turile Sanctuarului 2 privite dinspre V

Masa-altar A (Fig. IIIb. 157)

Inițial au fost doar două mese-altar, una notată cu A, spre nord [și alta mai mare, care apoi a fost împărțită în două (Lazarovici Gh. et alii 2001, 237, fig. 191-192, I.2, pl. 68/4) cu ocazia unor reparații, în altarele B și C. Pe masa C se afla un vas, apoi o casetă (Fig. IIIb. 159) pentru cereale. Suprafața unei despărțituri este de 6-7 m² (la fel ca cele din încăperea A).

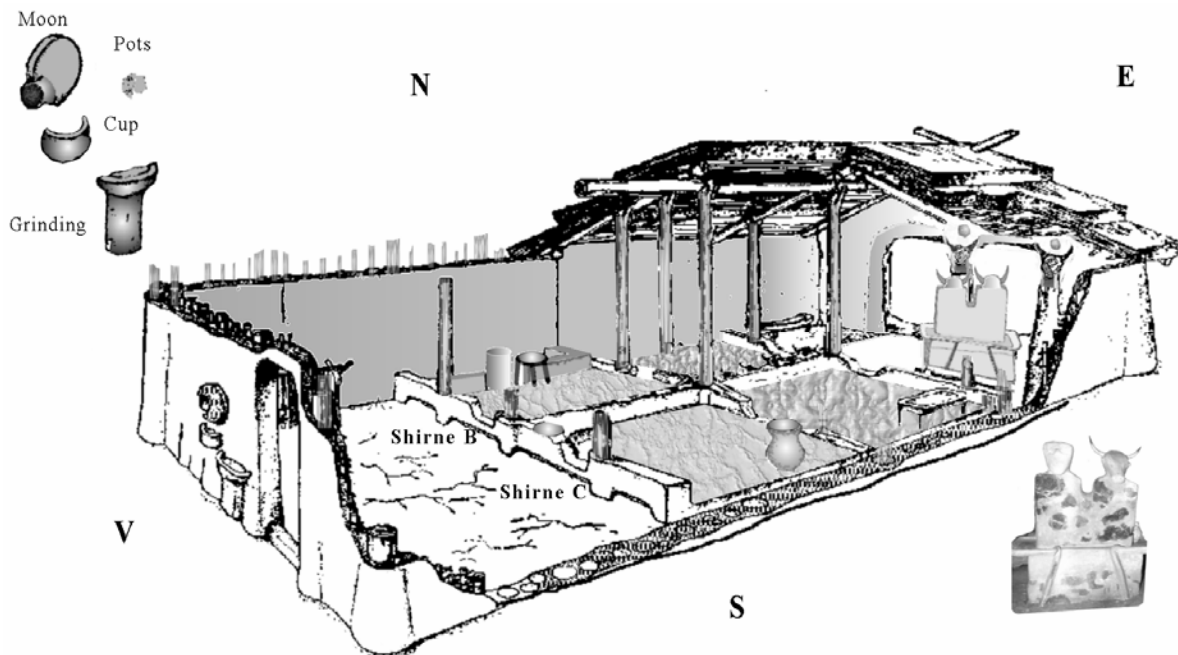
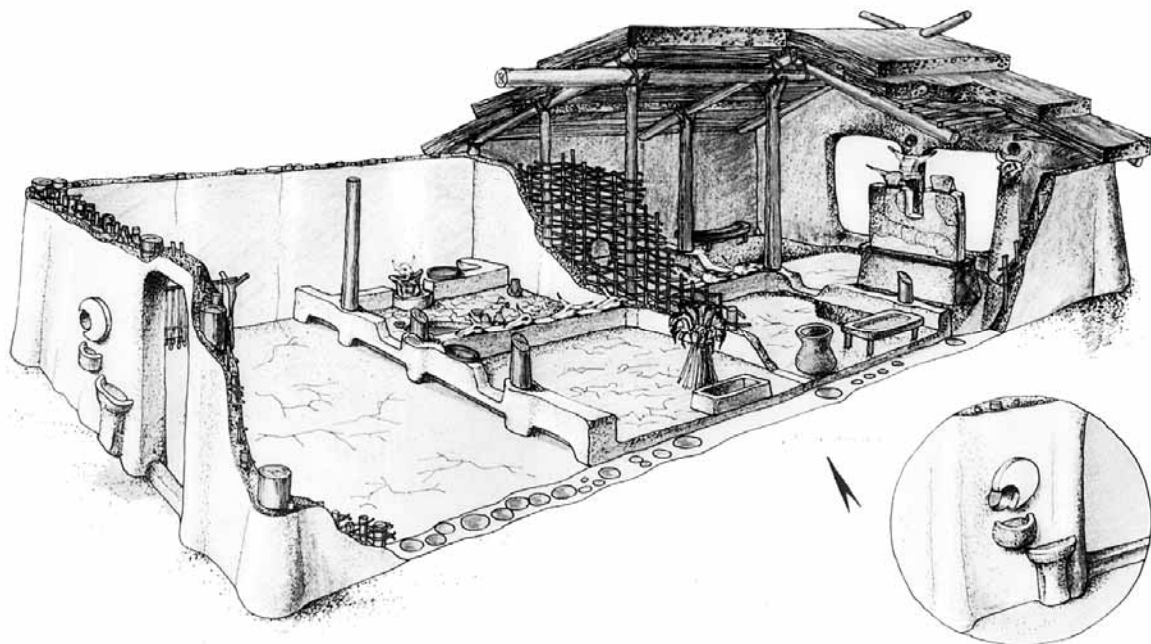


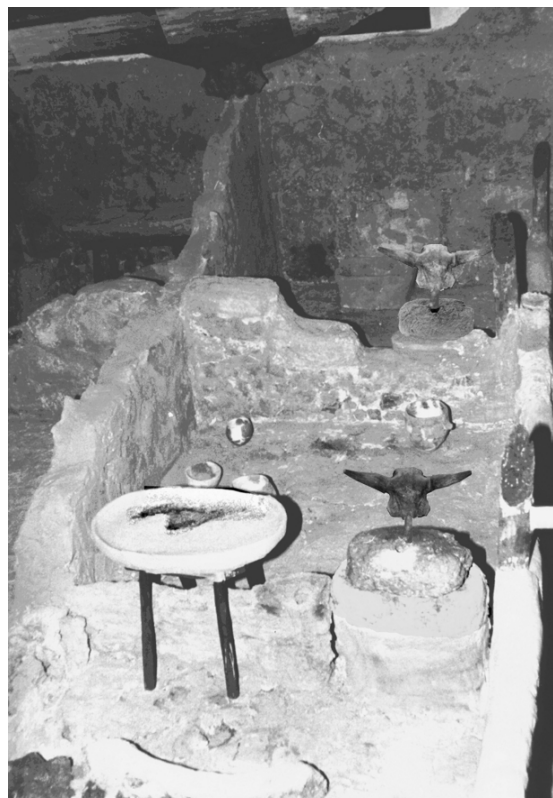
Fig. IIIb.157. Parja, reconstituire Sanctuar 2, c. Banatului: a)▲etapa timpurie, Ila; b) târzie, IIb ▼



Casetă A (masă-altar *A*) a fost menținută din faza Sanctuarului 1, având aceeași funcționalitate. Ea are dimensiunile de 3 x 0,70/1 m, deci o suprafață de cca. 3 m² (Lazarovici Gh. et alii 2001, I.2, pl. 39/1, 3, 57/1, 64/2, 65-1, 66/1-4, 64/3; 67/1, 68), o parte rămânând între sanctuar și P20. Partea de nord-est servea ca loc pentru depunerea cenușii provenite de la vatra portabilă. Stratul de cenușă gros de 15-20 cm, avea la bază o jumătate de strachină din pastă fină și fragmente de la un castron (Lazarovici Gh. et alii 2001, I.2, pl. 66/2-3, marcaj 3).



Fig. IIIb.158. Parja: a) idolul bust; b) soclu golit pe interior; c-d) altarele A-B, variante liturgice

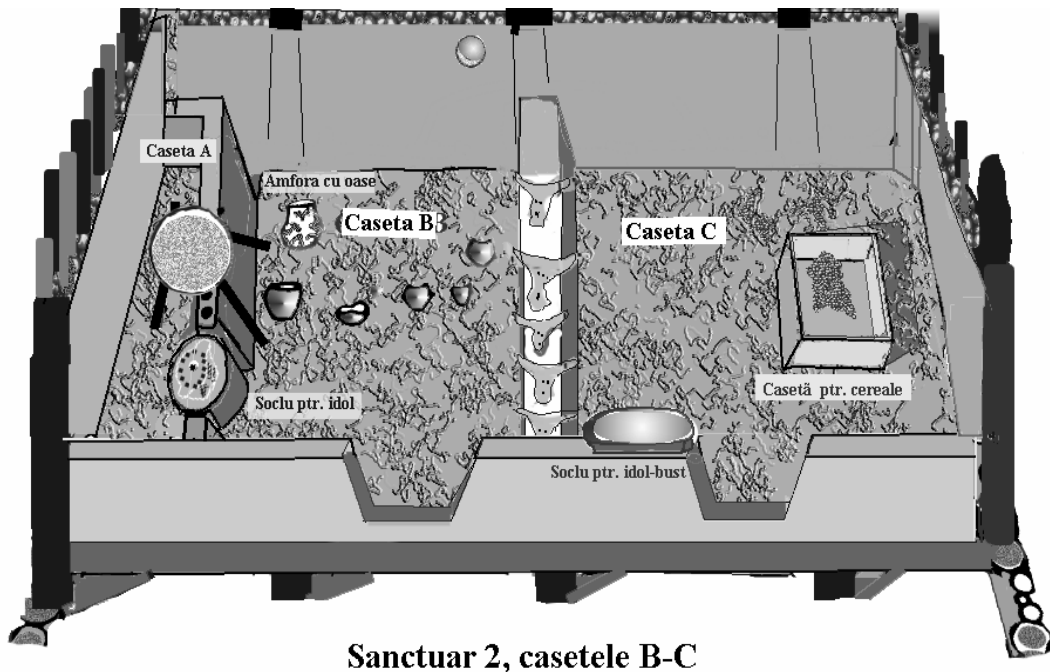


În altar a fost descoperit un *idol-bust* de mărime "naturală" situat în imediata vecinătate a vetrei portabile (Lazarovici Gh. et alii 2001, I.2, pl. 65/2-3). Idolul avea o formă ovală, cu dimensiunile de cca. L # 38 cm, l # 16, î # 13 cm, fiind decorat cu incizii în zig-zag. El a fost

luat de pe soclu [i aruncat, prilej cu care i s-a rupt un um\l.r. Soclul pe care se afla a fost distrus [i golit de noi pe din\untru (Fig. IIIb.158).

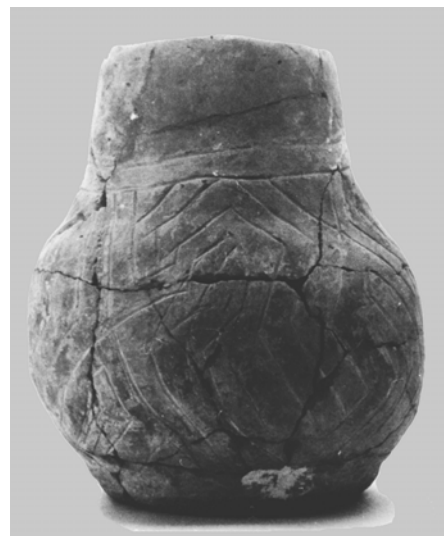
Pe latura de sud a casetei Altarului B, a fost un spa\iu identic ca m\l.rime cu baza idolului bust, ceea ce permitea schimbarea locului, \n func\ie de ritualul liturgic (Fig. IIIb.158 d). Acolo am montat un bucraniu aflat \n Timi[, la marginea s\p\turii, pentru a sugera cum erau folosi\ji idolii bust.

Un [ir dublu de alveole pe umerii idolului, credem c\ sugerau un [irag de m\l.rgele. Bustul avea un orificiu cu diametrul de 2,5 cm prin care era introdus un cap sau craniu de taur, fiind fixat cu ajutorul unui b\ (Fig. IIIb.158d), (Lazarovici Gh. et alii 2001, I.2, pl. 65/4).

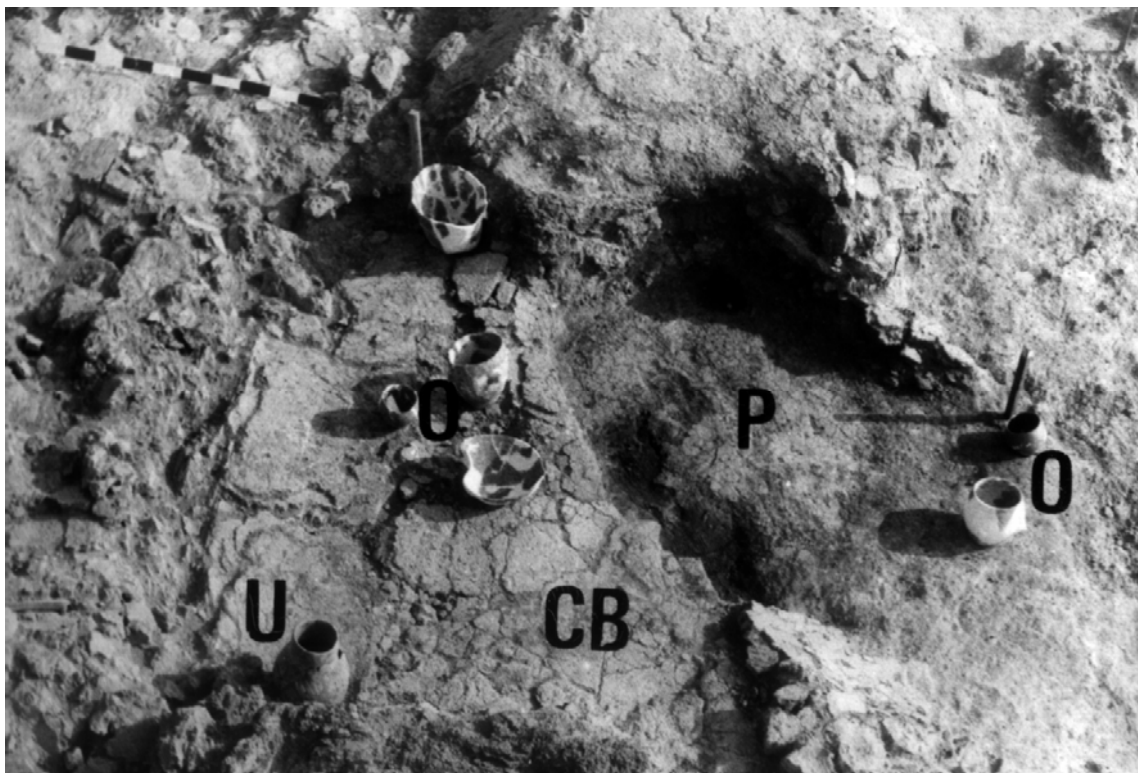


Sanctuar 2, casetele B-C

Fig. IIIb.159. Par\ja, altarele ▲ a) B-C; b) ▼ vase \n altarul B; c) amfor\ cu fa\l uman\ ▼



Masa-altar B sau caseta B (Fig. IIIb.159)



a

Fig. IIIb.160. Parja, Sanctuar 2: a)▲ Masa – altar B; b)▼ reconstituire



b

Caseta a fost distrusă, parțial de un pământ într-o fază mai târzie, după ce sanctuarul a fost abandonat, dar înainte de locuirea Tiszapolgár (Lazarovici Gh. et alii 2001, I.2, pl. 67-68), probabil din nivelul 5a. Altarul avea patru-cinci straturi de lipitură (Lazarovici Gh. et alii 2001, I.2, pl. 67/1, 3-4). Pe casetă au fost descoperite mai multe vase de oțăr. Dintre acestea cea mai interesantă piesă a fost o amforă cu fașă umană (Fig. IIIb.159c), pe fundul căreia au fost descoperite peste 20 de fragmente de oase, de la mâini sau picioare (de om?). Oasele nu au fost determinate, fiind în prezent păstrate la București, în fostele depozite ale Alexandrei Bolomey, împreună cu semințele și resturile de cărbune, flotată din zona altarului B.

Masa-altar C sau caseta C (Fig. IIIb.159, 161)

Această construcție conținea câteva elemente arhitectonice mai deosebite și anume o casetă pentru cereale (cele două variante de amplasament sunt la Fig. IIIb.157), având pe margine un cap de idol antropomorf cu mască triunghiulară. Casetă și idolul (mai ales fașă) erau pictate cu roșu.



Fig. IIIb.161. Parja, Sanctuar 2, masa-altar C: B-C gropi de stâlp; 1, suport de idol bust

Războiul de Jesut

Pe perețele de nord al sanctuarului, lângă colțul nord-vestic, au fost descoperite resturile unui război de Jesut cu 7 greutate conice din lut. În vecinătate erau câteva bile mici de prătie. Numărul 7 este un număr cu semnificații cultice, deoarece apare și pe ambele buncuri din sanctuarul de la Sălcea, din cultura Otomani, unde au fost descoperite câte 7 greutate conice (Ordentlich 1972; 1973; 1985; Lazarovici Gh. 2001). Ceea ce este deosebit de interesant este

faptul că picioarele războiului au fost înfipte în pământ. Foarte probabil acestea au început să se miște și au fost rigidizate cu o bucată de lut care a ars în timpul incendiului.

Luna și Soarele

Pe latura de vest, în urma deplasării axei ușii spre sud, a rămas un spațiu pe care a fost montată o *Lună* de lut, lângă o perforație mare în perete, *Soarele*, ce lăsa să intre lumina în sanctuar la asfințit. *Luna* a fost lipită de perete, iar la dese reparări a primit până la cinci straturi de lipituri (Fig. IIIb.163-164).



Fig. IIIb.162. Parja Sanctuar 2, război de Jesut



Fig. IIIb.163. Soare, Lună, răni

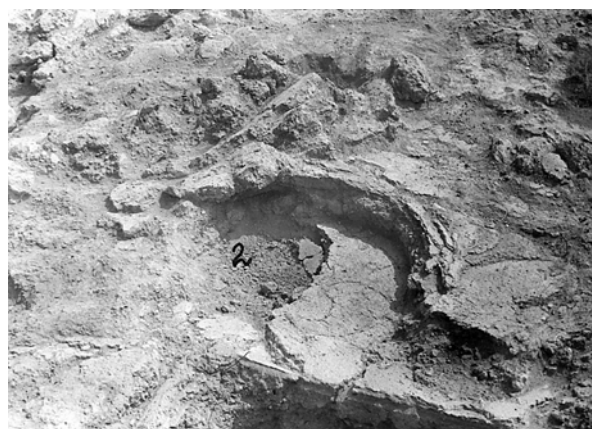


Fig. IIIb.164. Parja, Sanctuar 2, peretele cu a)▲ Luna [i b) orificiul (Soare)▲ (marcaj 2)

Sub Lună a fost amenajat pe un soclu adosat peretelui o răni (Fig. IIIb.163).



Fig. IIIb.165. Parja, Sanctuar 2: a) Luna [i vase in perete; b) orificiu Soare



Imediat deasupra [i pu]in spre sud de **Luna**, în perete au fost introduse probabil la una din repara]ii dou\ vase de lut. Vasele au fost sparte, unul era pus cu gura în sus, altul în dung\ (Fig.IIIb.165a; 166b). Dup\ ce le-am restaurat, am observat c\ nu mai intrau în gaura din perete, deci au fost sparte inten]ionat. P\ri din ele lipseau (Fig. IIIb.165a).

Gaura din perete, considerat\ de noi **Soare** (Fig. IIIb.163-164) prin lipirea **Lunii** exact la marginea g\urii, se afla la cca. 1,35 m deasupra nivelului de c\lcare. Gaura a fost practicat\ înc\ de la construirea peretelui [i era la cca. 30 cm deasupra [irului de bârne horizontale ale peretelui; în sus continuau bârne verticale. În structura peretelui am observat c\ bârnele avuseser\ coaj\ [i erau legate una de alta cu nuiete. În zona orificiului bârnele lipseau, dar

nu am prins capete de ale lor. Partea de jos a peretelui avea lipituri de lut de 3 - 4 cm, în vreme ce în partea de sus [i pe **Lun**\ acestea aveau 1-3 cm.

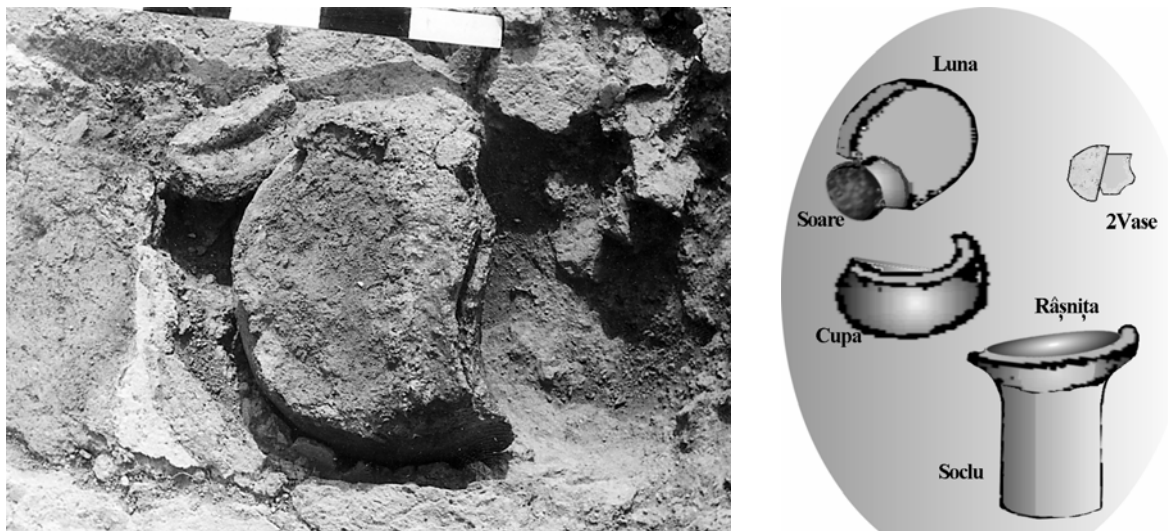


Fig. IIIb.166. Parja, Sanctuar 2: a) Luna, Soarele, lipituri în gaur\; b) vase ofrand\ în perete

Râ[ni]a a fost spart\ în cinci buc\i, iar soclul era puternic distrus. S-au p\strat doar câteva margini de la caset\. Soclul nu a ars, deoarece peretele era foarte gros [i doar lipiturile din interior erau arse. Alegoria Soare – Lun\ – râ[ni]\ ni se pare foarte semnificativ\, fiind legat\ de aducerea ofrandelor divinit\jilor Soare - Lun\ prin râ[nit. De altfel despre râ[nitul cultic, în sanctuare sau machete de sanctuare, râ[ni]e în sanctuare, pâinea cultic\, modele de pâini din lut, este o bogat\ literatur\ adesea citat\ sau analizat\ de noi (Lazarovici Gh. et alii 2001, 224-225; Lazarovici Gh. 2003; Lazarovici C.-M. 2004).

Referitor la ofrande de cereale, spice, arderea paielor, arderea spicelor, îngroparea paielor arse în pu]uri sau despuse în gropi în sanctuare (vezi Sanctuarul 1, mai sus) toate acestea se leag\ de ofrande de ardere aduse prin *fumigatio*.

Înc\ din antichitatea greac\, în misterele de la Eleusis, spicul (la amero - indieni [tiuletele de porumb) este fiul n\scut din hierogamia Cer-P\mânt, este reluat în Rena[tere ca simbol al lui *Ceres* care apare reprezentat cu snop în mân\ (Chevalier, Gheerbrant 1995, s.v. [*tiulete*]). Desigur acești oameni le-au descoperit înc\ din neolitic, legat de altfel [i de cultul râ[ni]ei cum am ar\at [i mai sus.

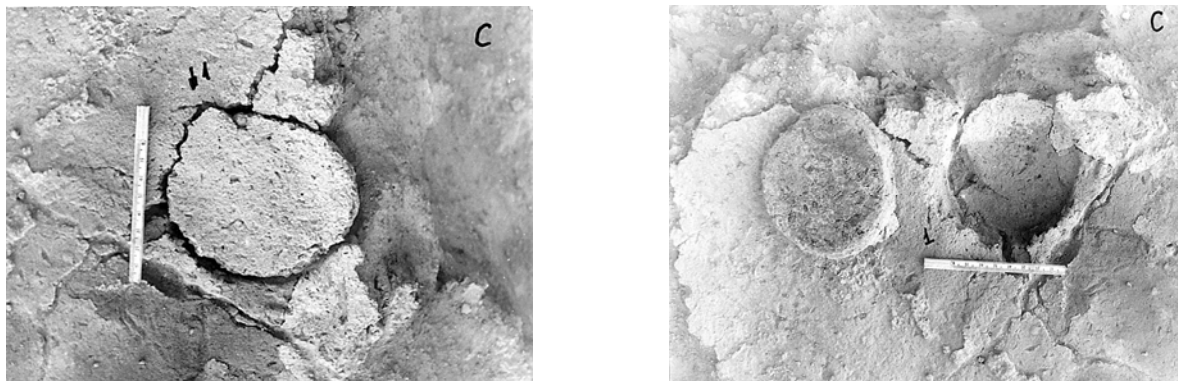


Fig. IIIb.167. Parja, Sanctuar 2: amprenta unui fund de vas de provizii pe masa altar C în vremea lipiturilor de la repara]ia doi [i trei

Deci prezența râ[n]iei la intrarea în sanctuar asociază Mamei – Pământ, forța Soarelui în creșterea și a Lunii la germinarea cerealelor, iar depunerea în vas sau casetă a spicelor, mereu pe aceeași masă-altar C în Sanctuarul închinat Marii Mame și asociatul ei Taurul la înmulțirea turmelor, arată existența unei liturgici a templelor, sanctuarelor casnice sau comunitare.

Construcții sociale, de cult din afara sanctuarelor

Casa Tribului sau *bar* (P20)

Termenul de *bar* (corect *bar* nu *bor*) este preluat de la Mikluho Maklai (1959), pentru **P20 nivel 7c - 6** (Lazarovici Gh. et alii 2001, 149 și urm; fig. 111-114; I.2, pl. 60/1-2; 90/3). Dimensiunile acestei construcții sunt de 10 x 5 m și respectiv 11,6 x 6 m, calculat după stâlpii exteriori (*Ibidem*, I.2, pl. 107/4). Construcția se afla la cca. 0,70 m nord de Sanctuarul 2. Situată în centrul stațiunii, ridicată o dată cu Sanctuarul 2 (deși sunt urme de la o fază sau locuire mai veche), după arhitectura construcția este caracteristică nivelului 7c, dar ea funcționează până la distrugerea stațiunii, nivel 6. Și această a fost acoperită cu un strat de lut galben după distrugere, ca și Sanctuarul 2. Am considerat-o construcție publică, din cauza dimensiunilor mari și a lipsei unui inventar casnic, uzual. Nu a fost descoperită vatră de foc decât în prima etapă de funcționare și în ultima, la etaj. Construcția avea un plan mare de fundație, săpat adânc și o structură de stâlpi masivi. În exterior și în interior au fost descoperiți stâlpi dubli, unii pentru o streșină mai lată, alții pentru structura etajului.



Fig. IIIb.168. Parja, fundațiile Casei Tribului și o vatră de foc