

**Înc\perea D** se afla în centrul s\p\turii din 2005. Aceasta avea parter suspendat, etaj foarte masiv [i resturi dintr-un pod lipit cu lut, folosit probabil ca magazie. Podeaua etajului, ca de altfel [i cea a parterului (Fig. IIIb.55b) aveau o structur\ masiv\ din bârne puse pe lat sau în cant, pentru a rezista imensei greut\ji, etajul având cinci straturi de lipituri [i grosimea inițial\ peste 12 cm. Bârnelor aveau dimensiuni considerabile, pân\ la 35-40 cm (Fig. IIIb.56 jos). Între grosimea bârnelor erau diferen]e de 5-7 cm, de aceea era nevoie ca lutul s\ fie gros, s\ nu crape la c\lcare. În partea de vest a fost descoperit\ o deschidere oval\, o fereastr\ ? (Fig. IIIb.56 sus), acoperit\, închis\ ulterior cu un strat de lut. Fragmentele de la lipitura podelei au grosimi de 25-35 cm, mai ales acolo unde au fost ad\ugate trei-cinci straturi de lipituri, cu grosimi de la 0,5 la 2 cm.

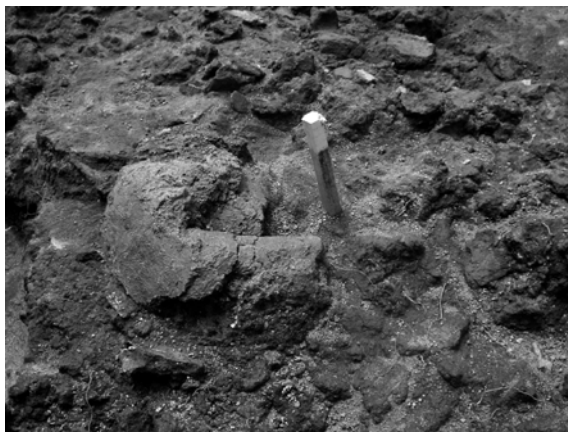
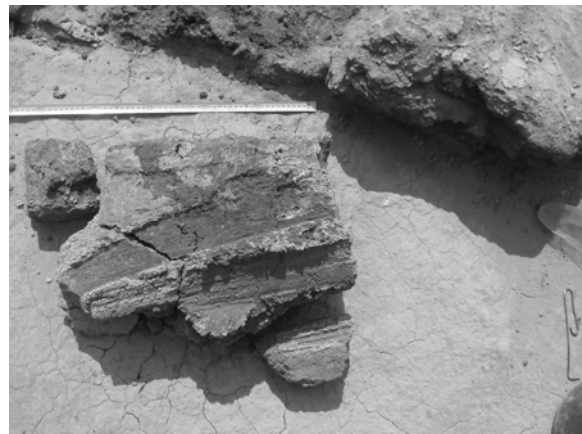
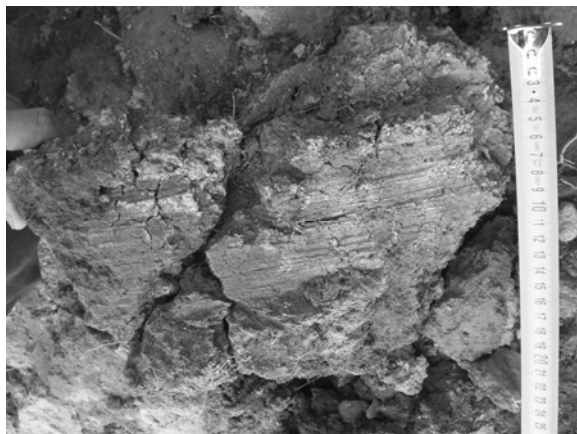


Fig. IIIb.56. Par]a, Casa Cerbului, înc\perea D, fereastr\▲; structuri de grinzi ▼



Partea inferioar\ a podelei nu avea lipituri. Când arde etajul, ard întâi structurile care îl ]in, acesta „coboar\” pu]in pe stâlpi, iar arderea continu\. Deplas\riile la c\dere nu sunt foarte mari, iar dup\ aprecierile noastre nu cad de la mai mult de cca.1 m. De altfel, buc\jile picate oblic sau vertical indic\ cel mai bine în\]imea la care s-a produs ruperea. Unele cad de la în\]imi mai mari, la acelea împr\]tierea este mai puternic\. Arderea cea mai puternic\ este de jos [i este oxidant\. Atunci când sunt mai multe lipituri, partea superioar\ a podelei nu este ars\, ea se coace doar ca urmare a înc\lzirii chirpiciului. Uneori, arde [i partea superioar\, mai ales în zona de margine, sub pere]ii laterali. Peretele de nord de la

Încăperea B s-a păstrat cel mai bine, având și cea mai puternică structură de lemn. La peretele de vest se poate observa cum structura de bârne a fost așezată orizontal, paralel cu pământul. Unde structura era orizontală, peretele era mai puțin distrus, dar de unde începea structura verticală, pereții erau mai puternic distruși. Pe structura interioară a peretelui se văd urmele unor resturi de nuiiele, precum și structura sa de pari, așezate la 2 - 6 cm distanță, ca și lutul gros aplicat pe pari, la care se adăugă reparațiile.

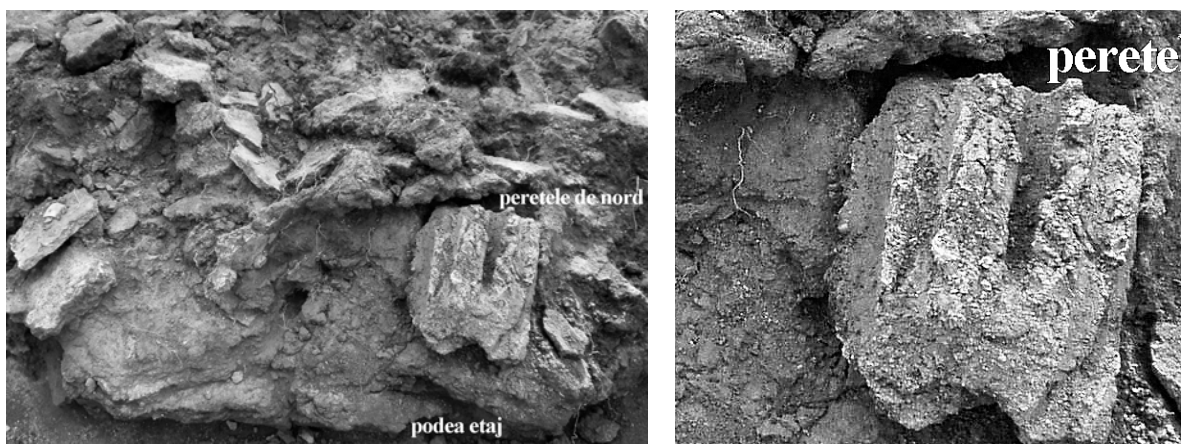


Fig. IIIb.57. Parja, Casa Cerbului, încăperea D, ▲peretele de N, detaliu ▲; podeaua etajului ▼





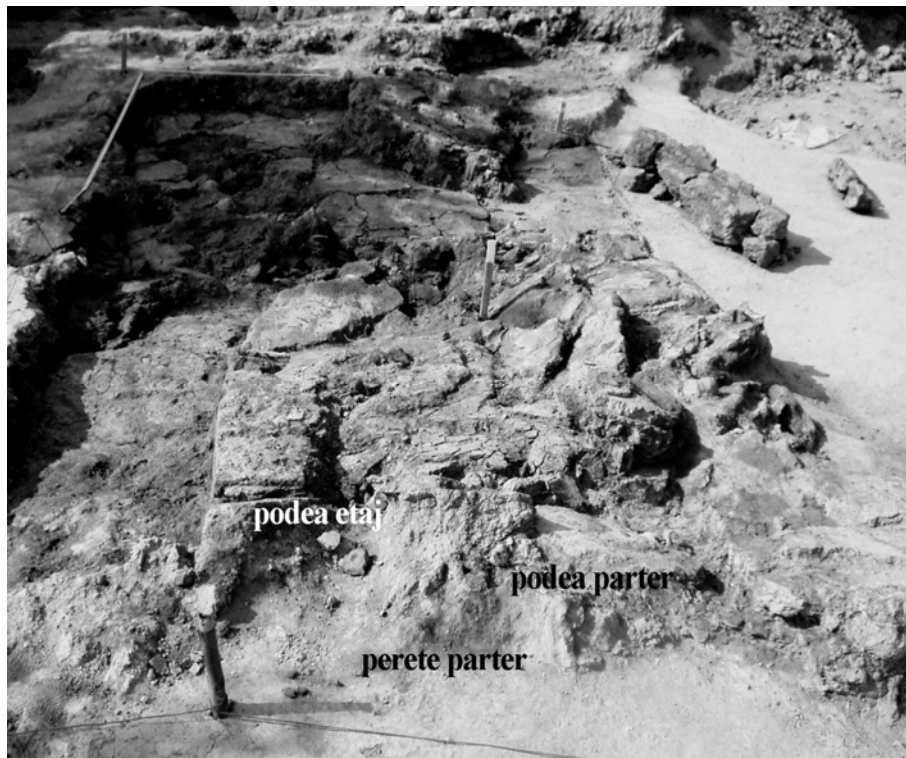


Fig. IIIb.58. Parja, încaperea D, podeaua parterului și etajului, partea de S, vedere dinspre S

Arderea podelei s-a petrecut dinspre ambele părți; cea de jos a fost mai puternică, ▲ cea de sus mai slabă și oxidată, de un roșu aprins, cu miezul negru, fiind un amestec organic și ardere incompletă (Fig. IIIb.57).

La parter încaperea era separată de un perete îngust din pârâ, lipit în partea de jos cu lut.

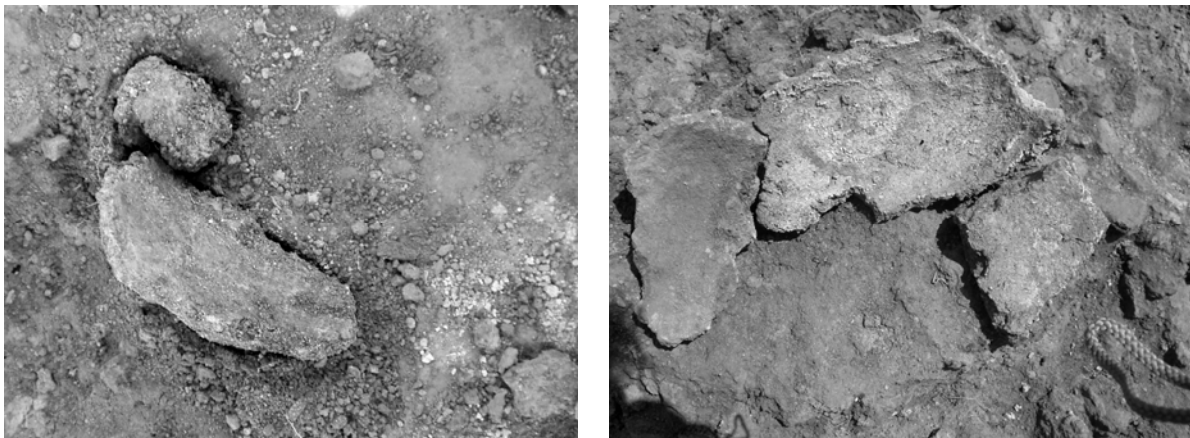


Fig. IIIb.59. Parja: a) fragment de tavă, încaperea D, pod; b) fragment de tavă, încaperea D, etaj

Cele mai multe vase au fost descoperite printre rămășițele etajului și la etaj, nu pe podeaua parterului. Pe podeaua etajului, aproape de marginea de est erau fragmente de vase și o bilă de prăjită (din cele mari de „război”) neară, doar puțin coaptă. La etaj au fost găsite câteva elementele arhitectonice, care par niște țevi pentru fântă de încălzit în sezon rece sau pentru păstrat unele produse.

**Încăperea D, parterul.** La parter, în capătul de vest al peretelui de nord, se afla o gaură în podea acoperită de un capac de lut, în care au fost descoperite mai multe bile mari de prăjitie, de luptă (Fig. IIIb.60b).

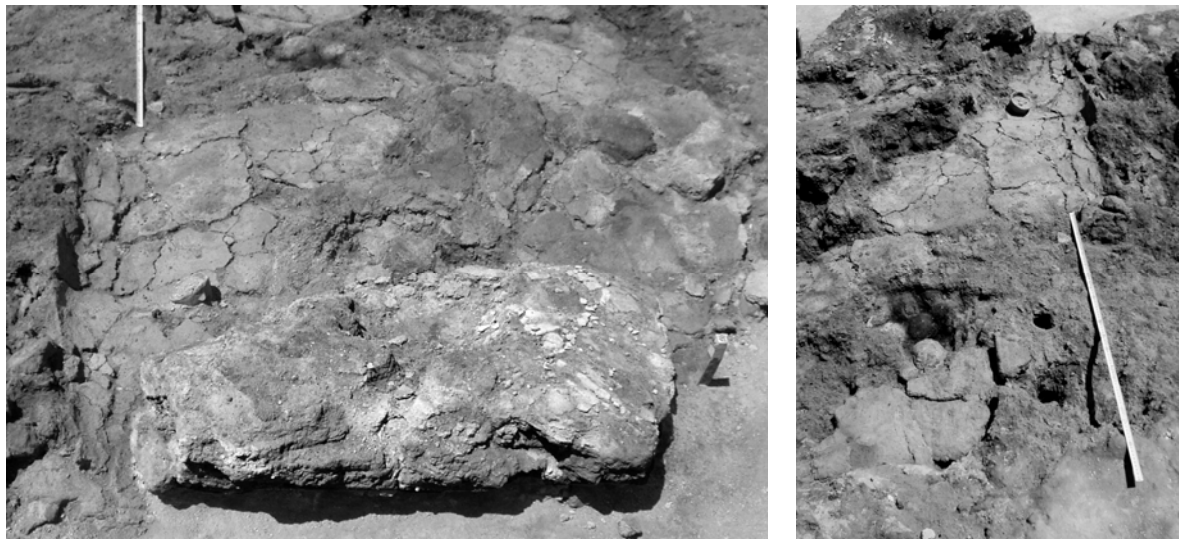


Fig. IIIb.60. Parja: a) încăperea D, parterul, perete despărțitor; b) ocnă, capac, bile, găuri pentru scară



Fig. IIIb.61. Parja, încăperea D, parter [și prăji] din etaj, vedere dinspre N

ce făcea legătura cu peretele vertical, ce nu avea lipitură masivă de chirpici (Fig. IIIb.61-62).

În marginea dinspre vest două găuri de pari (grosimi de cca. 8 cm), marchează locul unei scări ce permitea urcarea la etaj, probabil oblică, susținută poate de un stâlp din structura de bază, aflat la cca. 80 cm distanță. Situații similare au fost constatate la „Casa Tribului” [și în L 42.

În imaginea alăturată se poate observa foarte bine prăbușirea podelei etajului, peretele despărțitor, masivitatea straturilor de lipitură de la parter [și de la etaj. Deși cercetarea parterului nu este încheiată, se poate foarte bine observa cât de bine a fost realizată podeaua acestuia [și cât de bine s-a păstrat [și ars.

Privit din alt unghi, dinspre nord, observăm gaura de stâlp ce mergea până spre marginea platformei, margine ce avea o bordură înaltă de 7-8 cm





Fig. IIIb.62. Parja: a) planul încaperii D; b) reconstrucția etajului [i zona scării

În imaginea de mai sus am încercat să reconstituim cum ar fi arătat urcarea la etaj pe scară, folosind toate elementele observate în timpul cercetării; deși poate nu este cea mai

fidelă reconstituire, oferă posibilitatea de a vedea lucrurile în spațiu. Pe baza gropilor stâlpilor [și a grosimii acestora, am reconstituit principalele elemente ale structurii. Gropile stâlpilor de la structura de bază au diametrul între 25-40 cm, ceea ce permitea introducerea unor adevărați copaci, necesari de altfel pentru susținerea acoperișului.

Cercetarea s-a oprit în acest stadiu, din cauza epuizării fondurilor, urmând a fi reluată cândva în viitor. La etaj au fost descoperite câteva vase mari de provizii, unele conținând urme de oase arse, sau oase numeroase de la diferite animale (Bindea 2005).

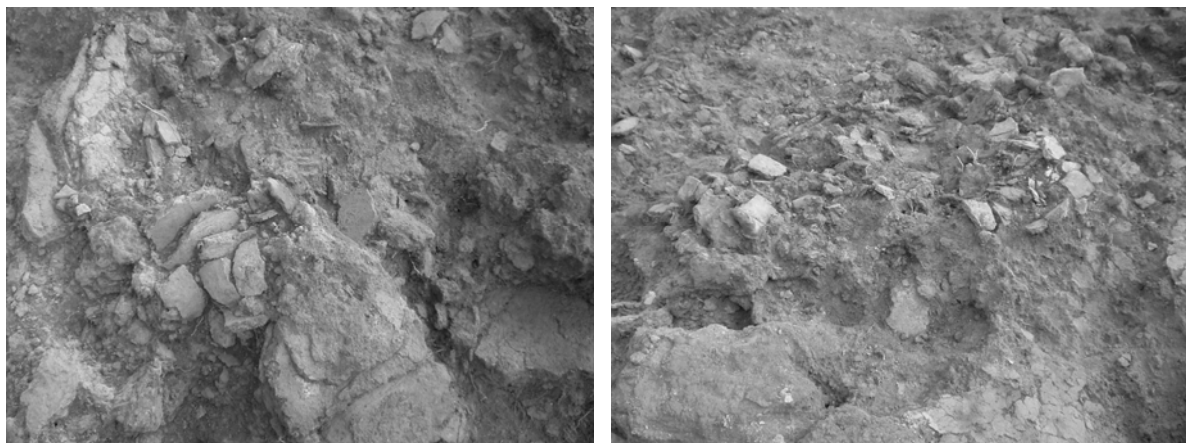


Fig. IIIb.63. Parja, încăperea D, vase pe podeaua etajului: a) partea de S; b) partea de N

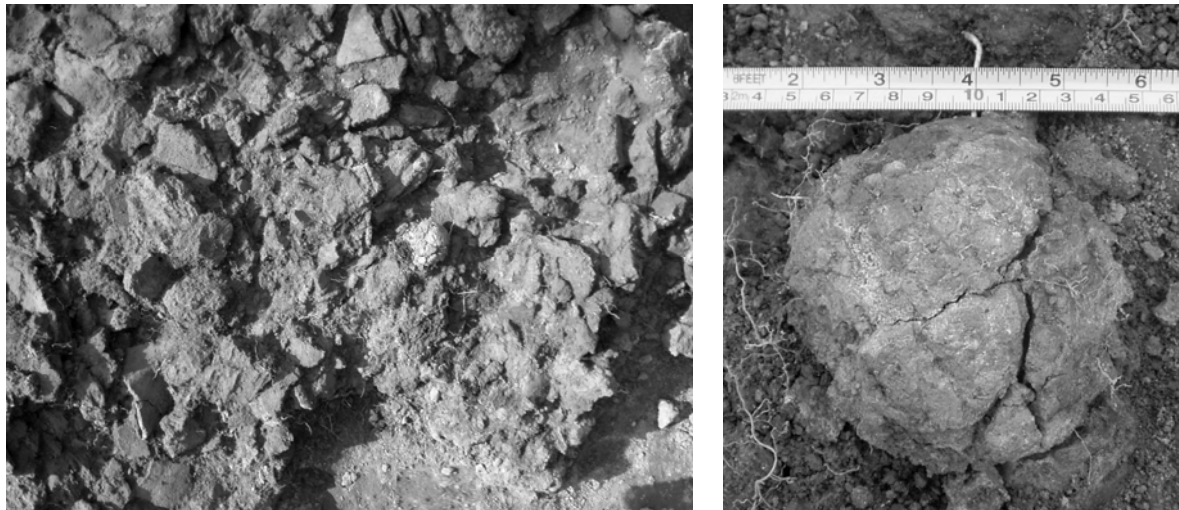


Fig. IIIb.64. Parja: a) Casa Cerbului, încăperea D, etaj, structură de pereți; b) bilă mare, nearsă

Pe podeaua parterului, lângă elementul arhitectonic menționat (ancadrament de fereastră sau casetă) au fost descoperite fragmente dintr-un vas mare de provizii. Fragmente din acest vas, sau din unul asemănător (fund mare de vas), au fost descoperite [și deasupra sau printre rămăturile etajului.





*Fig. IIIb.65. Parja, Casa Cerbului, înc\u00e2perea D, partea de S: etaj, vase de provizii [i structur\u00e2 de perete c\u00e2zut\u00e2 vertical*

La mic\u00e2 distan]\, sub d\u00e2r\u00e2m\u00e2turile peretelui etajului (cu structuri de pari dispuse oblic, pe dou\u00e2 direc]ii opuse), pe podeaua de la etaj, a fost descoperit\u00e2 o bil\u00e2 mare de pra[te, din seria celor de „r\u00e2zboi” (Fig. IIIb.64). Peretele din acea zon\u00e2 nu a ars prea puternic, iar bila, care nu a fost ars\u00e2, dar era uscat\u00e2 la d\u00e2r\u00e2marea peretelui, a fost turtit\u00e2. Prezen]a ei indic\u00e2 o stare conflictual\u00e2, sugerat\u00e2 [i de numeroase alte bile aflate la „sfin]it” \u00e2n sanctuar, sau \u00e2n curs de ardere \u00e2n cuptoare. Fr. Resch [i C. Germann amintesc de cuptoare \u00e2n care erau bile mari de pra[te la ars. Bile au fost g\u00e2site \u00e2ntre d\u00e2r\u00e2m\u00e2turi, unele s-au spart ca urmare a lovirii cu ele a unor altare (cazul altarului din P 126: Lazarovici Gh. et alii 2001, 288, fig. 262) sau construc]ii (P9).

Podeaua parterului avea [i ea, \u00e2n partea de sud patru-cinci lipituri (Fig. IIIb.65). \u00c2n \u00e2nc\u00e2perea D, \u00e2n partea de sud, la etaj, a fost descoperit fundul unui vas de provizii aflat l\u00e2ng\u00e2 o structur\u00e2 de perete cu nuiiele, c\u00e2zut\u00e2 vertical. Sub chirpici, la circa 20 cm vest au fost g\u00e2site alte fragmente (Fig. IIIb.65).

La parter au fost descoperite foarte pu]ine obiecte ceramice, printre care un bol cu patru poemenen]e \u00e2n loc de toarte. \u00c2n vecin\u00e2tate se afla o grupare de oase de animale situat\u00e2 pe podea; din cauza focului, oasele erau imprimate pe structura de pari [i pe podea. Determin\u00e2rile paleozoologice, aflate \u00e2n curs de finalizare, vor aduce noi detalii.

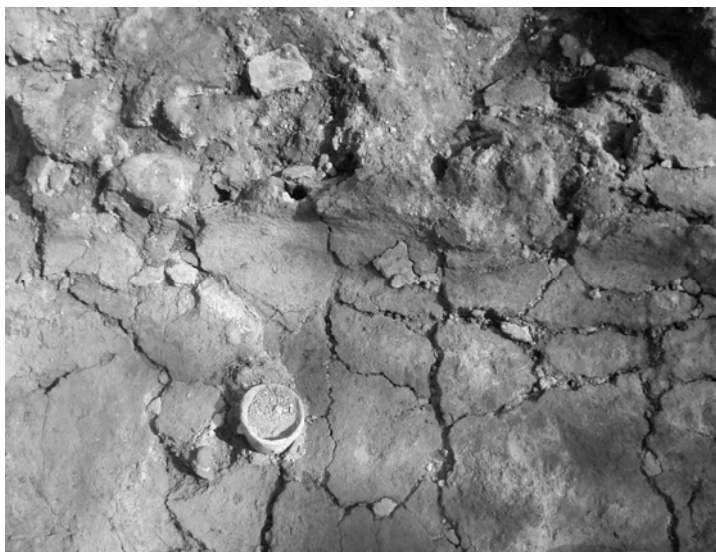


Fig. IIIb.66. Parja, înc\u00e2perea D, nord: a) v\u00e2scior in situ; b) oase pe podea

**Depuneri sub podeaua parterului.** Sub podeaua înc\u00e2perii D, \u00een vecin\u00e2tatea unui st\u00e2lp de structur\u00e2 erau mai multe bile mari de pra\u00etie (din categoria celor de lupt\u00e2), cu urme de ardere secundar\u00e2, datorit\u00e2 arderii [\u00ee pr\u00e2bu\u00e2rii podelei parterului. Deasupra lor nu au fost urme de podea, dar este posibil s\u00e2 fi fost o deschidere \u00een podea, deoarece \u00een vecin\u00e2tatea lor au fost g\u00e2site fragmentele unui disc de lut rupt \u00een trei buc\u00e2\u00e2i, care acoperea deschiderea.

Cutul cerbului este foarte probabil o reminiscen\u00e2 a str\u00e2vechilor tradi\u00e2ii paleolitice sau mezolitice. \u00c2nc\u00e2 \u00een primele sanctuare din paleoliticul superior cerbul apare la intrare [\u00ee \u00een grottele periferice (Hayden 2003, 133, fig. 5.8). \u00c2n neoliticul timpuriu capul de cerb este redat pe unele vase de provizii \u00een cultura Star\u00e2evo – Cri\u00e2 din Ungaria de la Csepa, Szentes (Kutzian 1944, I.1; XVII/1). Prezen\u00e2a capului de cerb [\u00ee coarnele \u00e2ncastrate sub masca de lut,



pare a sugera totemul familiilor ce locuiau în aceste locuințe. În același timp se invoca forța cornului de cerb, ca în alte locuri acelea de taur (vezi problema bothros-urilor cu frunzi și coarne). În alte „blocuri” de locuințe totemul era Luna (P40-43), sau taurul, reprezentat prin capul de taur (P126), sau bucraniu (P4, P8-P9).



Fig. IIIb.67. Parja, Casa Cerbului, parter, încăperea D, partea de N, bile de praf sub podea

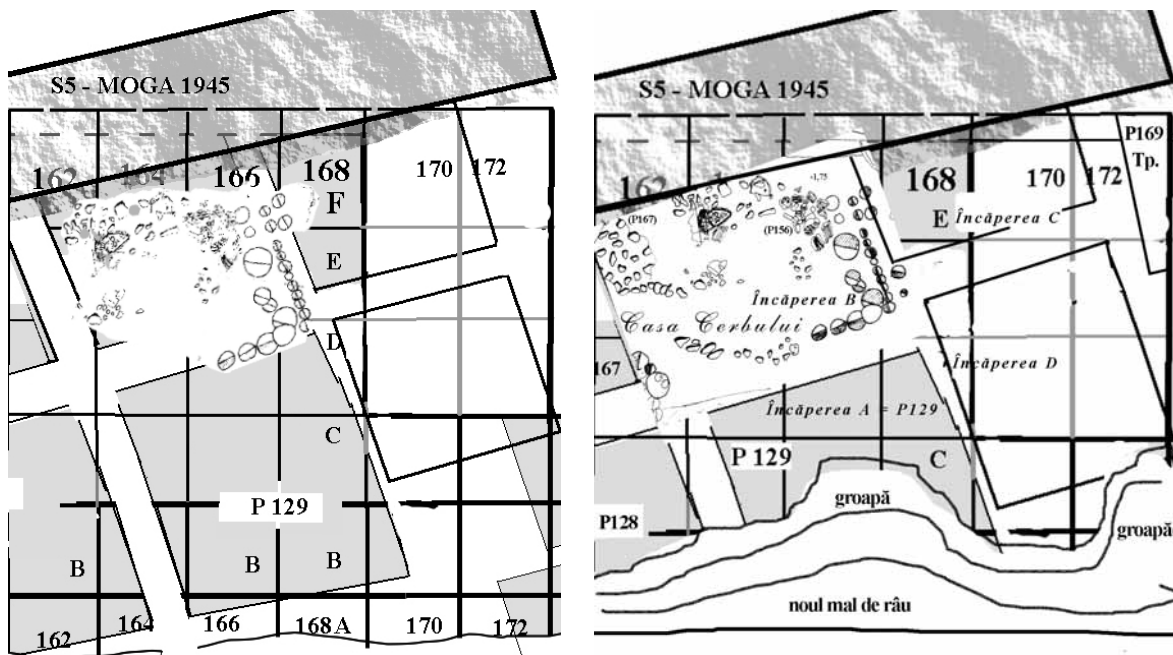


Fig. IIIb.68. Parja, zona Casa Cerbului: a) acum 13-14 ani [i astăzi, zona tivat de râu

### Blocul „Casa cuptorului”

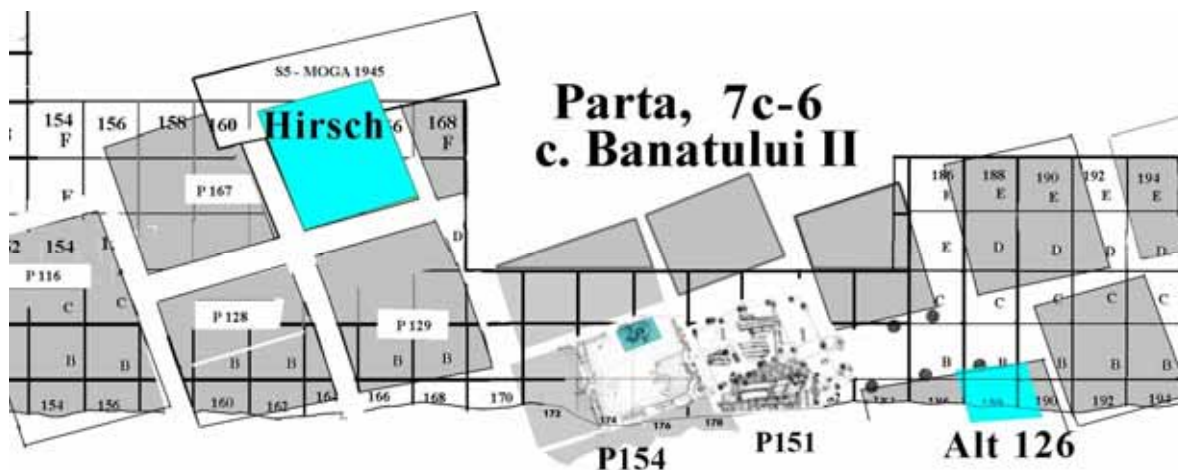


Fig. IIIb.69. Parja, blocul Casa Cuptorului (P154) [i complexe de cult (albastru/gri închis)

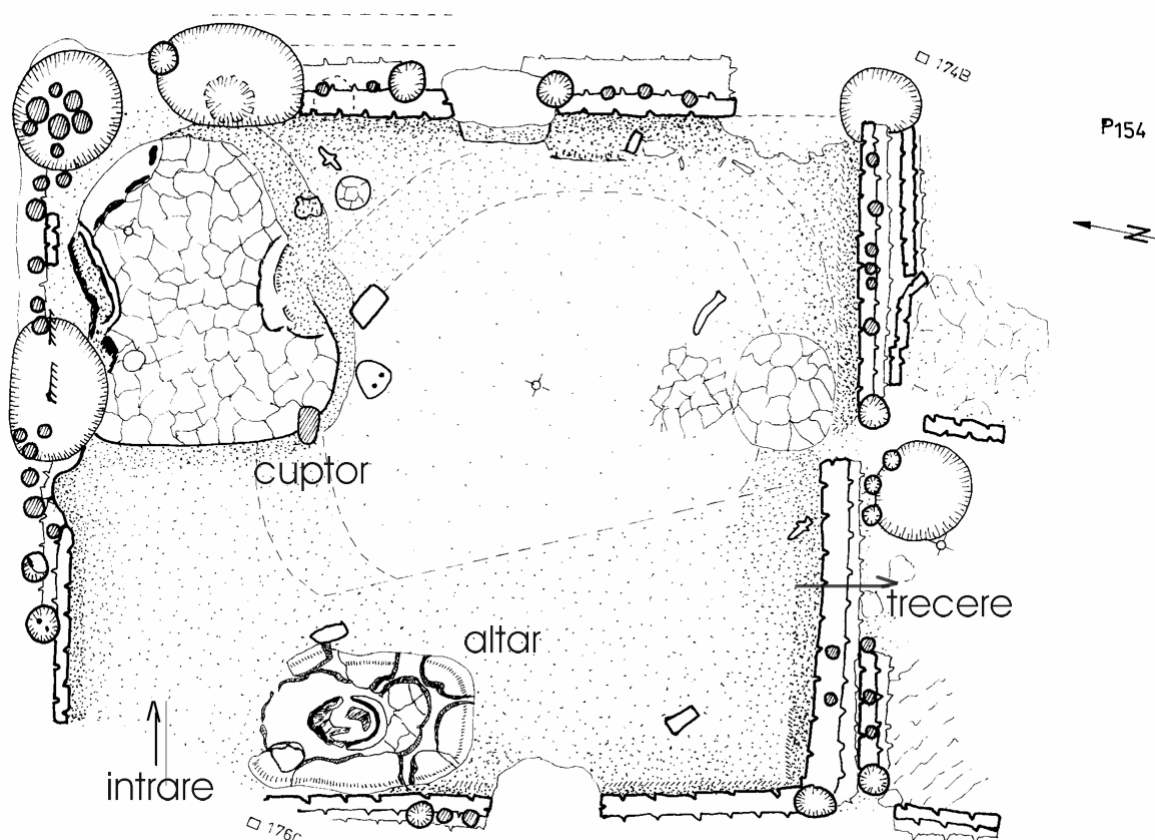


Fig. IIIb.70. Parja, Casa cuptorului, plan

Casa cuptorului (cea cu siguranță) parte din complexele surprinse în marginea sudică a satului J. Miloja, în partea din amonte, care se încheiau undeva în dreptul secțiunii 8 a noastre; pământul aruncat din secțiunea lui Miloja marca locul.



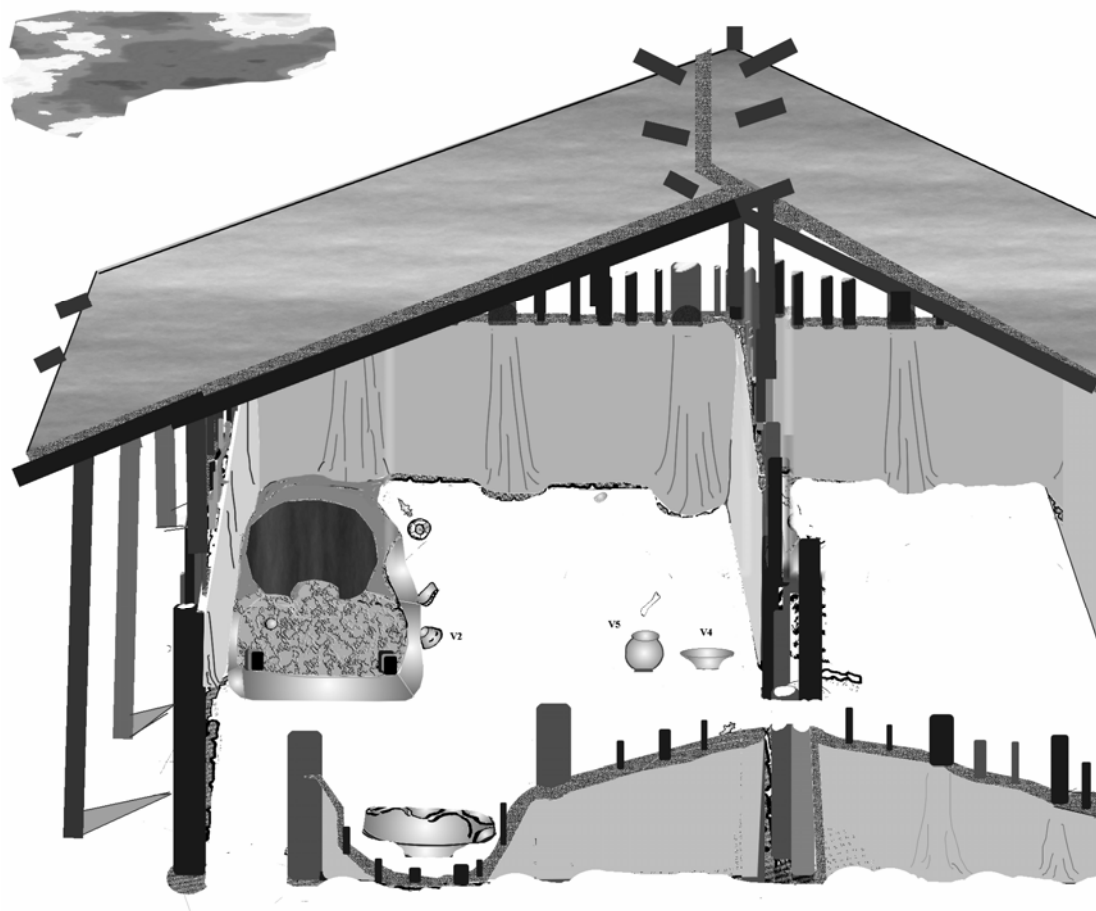


Fig. IIIb.71. Parja, reconstituirea încaperii cu cuptorul [i altarul

„Blocul” era format din patru sau cinci încaperi [i pentru prima dată a apărut clar o anexă sau o încăpere mai mică la P154. Cele dinspre vest nu au fost cercetate, iar cele dinspre est au fost pe jumătate distruse de Timiș.

Construcția este aproape patrulateră având dimensiunile de 3,5 x 3,5 m, cu o suprafață de 10,5 m<sup>2</sup>, din care cca. 9 m<sup>2</sup> locuibile. În vecinătate este un alt complex, dar nu s-a constatat o trecere. Este foarte posibil să fie tot un prag mai înalt. Intrarea era fie dinspre nord, fie trecerea se făcea dinspre încăperea de sud (vecinătățile [i nivelele inferioare nu au fost cercetate). Pragul mai înalt servea la a opri apa [i animalele să pătrundă lesne în interior.

Locuința avea o structură de bază masivă, în interiorul căreia s-au ridicat pereții din structură de pari [i împletitură de nuiele, lipit apoi cu lut. Parii, dispuși în linie, erau la o distanță de 15-20 cm. Peretele avea mai multe urme de refaceri [i reparații. Peretele exterior avea o streașină mai largă [i o structură de pari mari [i bărne sau stâlpi. Uneori a fost dublat de lipitura altui perete. La această încăpere se poate observa foarte bine structura de dublare a pereților, acolo unde urma o altă încăpere de interior.

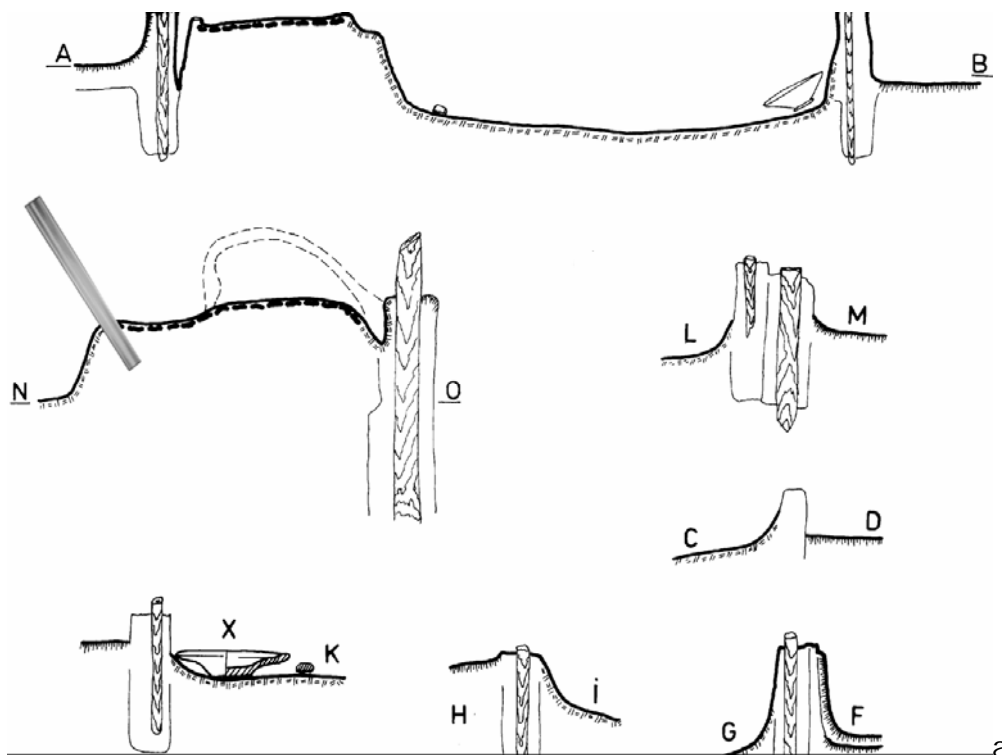
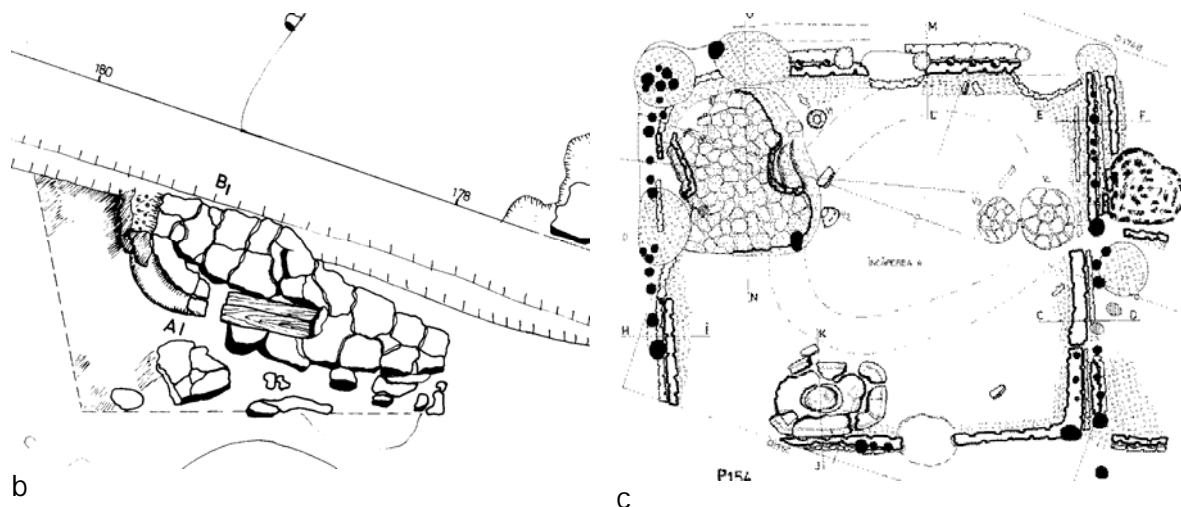


Fig. IIIb.72. Par[a: a) profile prin diferite părți ale locuinței și poziția lor (c); b) casetă de cereale în L153



Podeaua, tasată la mijloc, era dintr-o structură perfectă de lut galben bătută și arsă foarte probabil în vremea incendiului sau poate coaptă intenționat. Această coacere trebuia să se fi petrecut înainte de ridicarea construcției.

Cuptorul bine uscat și ars, era din cele cu vatra ridicată pe un soclu, înalt de circa 35 cm. Bolta era semisferică. În zona gurii avea un umăr mai larg. Prin finisare, cuptorul avea calitatea ceramicii grosiere, argila fiind amestecată cu nisip. Vatra cuptorului era bătută și bine arsă.

În marginile vetrei, cuptorul avea înfipte în structura lui doi pari de formă dreptunghiulară, cu muchii frumos rotunjite (Fig. IIIb.72a, profil NO), ridicate la 45°.



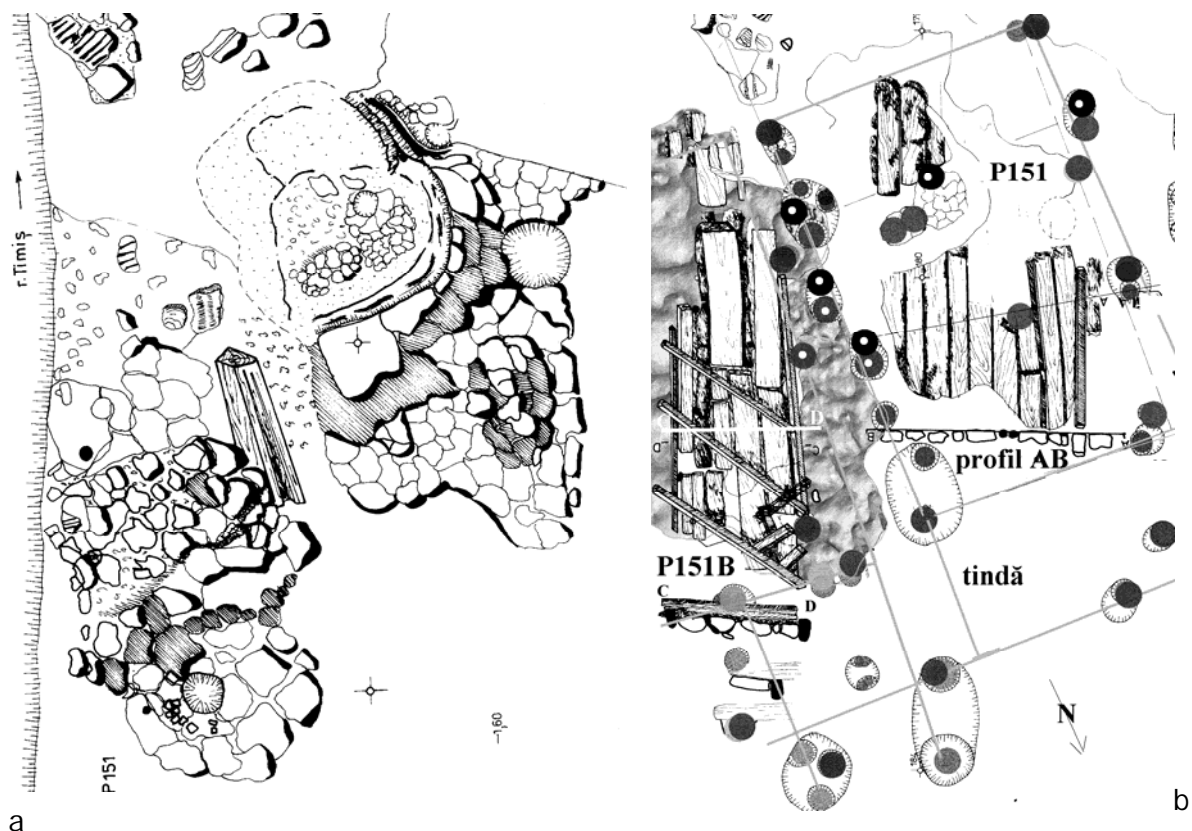


Fig. IIIb.73. Parja, Casa cuptoarului: a) cuptor pe podea suspendat; b) structura podelei

Nu [tim la ce servea cuptorul, poate la uscatul hainelor sau a unor plante, deoarece în fa]a lui, în dreapta intr\u00e2rii se afla o tav\u00e2 mare din lut nears, netransportabil\u00e2, amenajat\u00e2 pe un picior, sau poate un alt\u00e2ra [ nears. Dac\u00e2 era vorba de uscarea plantelor atunci avea rol func]ional. Adesea am \u00int\u00e2lnit piese de cult nearse. Lipitura podelei urca pe pere]i (Fig. IIIb.72).

**\u00nc\u00e2perea de nord.** Spre nord a fost descoperit\u00e2 o alt\u00e2 \u00nc\u00e2pere cu un cuptor foarte mare, (cel mai mare de la Parja; a fost preparat de St\u00e2nic\u00e2 Pandrea), \u00een greutate de c\u00e2teva sute de kg. Cuptorul avea vatr\u00e2 \u00een fa]\u00e2, era orientat spre nord, iar la cealalt\u00e2 \u00nc\u00e2pere era spre vest. El era deschis spre o tind\u00e2. \u00een locul unde se \u00eenchidea bolta, \u00een centrul cuptorului era un loc pentru pus oala la fiert. Dac\u00e2 se f\u00e2cea focul \u00een spatele oalei, cea mai mare parte a c\u00e2ldurii era dirijit\u00e2 spre oal\u00e2, dar \u00een acela[i timp se \u00e2nc\u00e2lzea [i \u00e2nc\u00e2perea. Podeaua suspendat\u00e2, avea patru r\u00e2nduri de lipituri (Fig. IIIb.74) Nivelurile anterioare de locuire nu au fost cercetate.

Locuin]a avea o *podea* format\u00e2 din p\u00e2m\u00e2nt negru amestecat cu lut galben mai pietros, luat probabil din albia Timi]ului [i cur\u00e2]at de concre]iunile calcaroase. Asemenea lut nu se afl\u00e2 \u00een stare natural\u00e2 \u00een perimetrul sta]iunii. La confec]ionarea amestecului pentru podea s-a folosit [i cenu\u00e2 cu c\u00e2rbune.

Stuiile de caz sus prezentate ne-au dat posibilitatea de a sublinia marea varietate, vastele cuno[tiin]e de arhitectur\u00e2 empiric\u00e2 (\u00e2nv\u00e2]at\u00e2) [i transmis\u00e2 prin intermediul comunit\u00e2]ii.

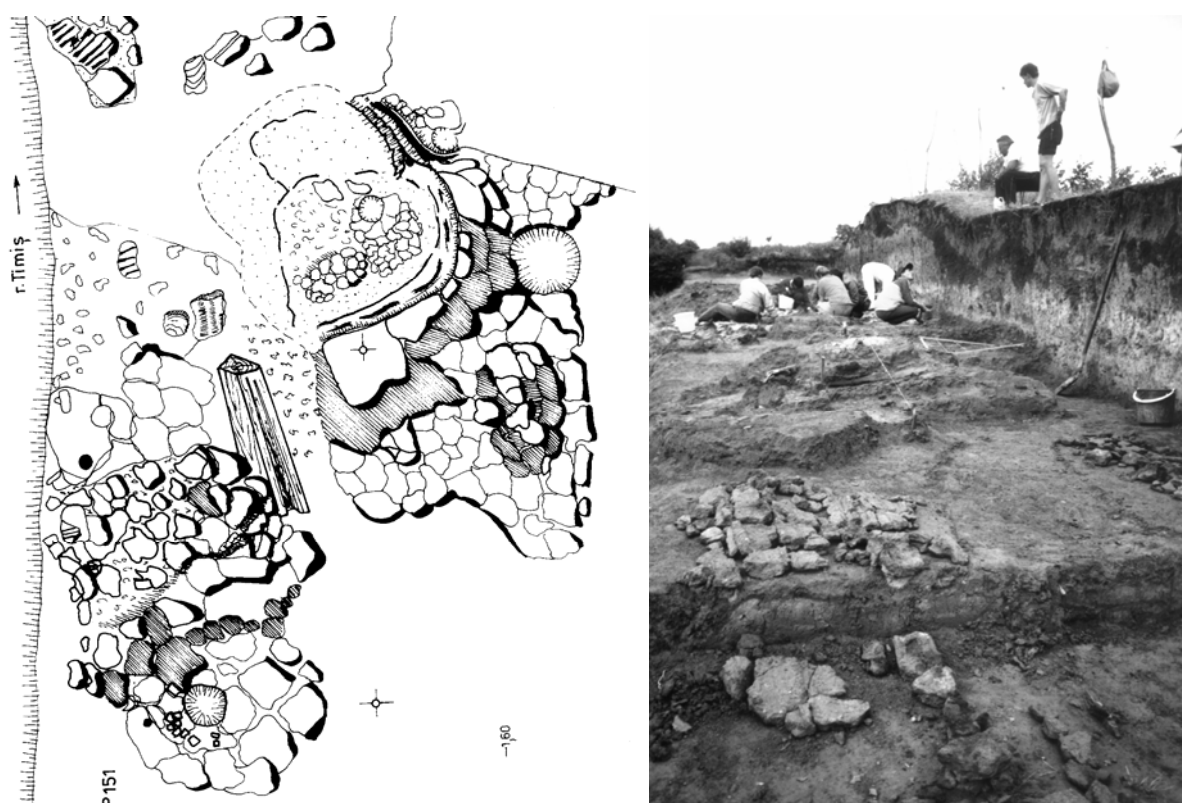


Fig. IIIb.74: Parja: ▲ a) desen cu structura platformei [i cuptorului L151; b) blocul Casa Cuptoarelor▲

„Înv\]area” [i dezvoltarea sistemului, se poate vedea de la un caz la altul. Incendierea întregii a[ez\ri, petrecut\ în nivel 6, numeroasele urme de lupte, distrugerea Sanctuarului 2, a statuii monumentale [i ducerea unor p\ri din ea (de exemplu capul figurii Mamei), distrugerea altor sanctuare sau altare casnice, cu bile de lupt\ (P126), arat\ o stare r\zboinic\ îndelungat\, finalizat\ cu distrugerea sta]iunii [i o parte a sistemului de fortifica]ie.

Sta]iunea se reface dup\ o alt\ arhitectur\ mai modest\, ce demonstreaz\ cuno[ti]ne deosebite de arhitectur\, dar nu mai atinge perfec]iunea nivelului 6.

Apari]ia complexelor [i a unor materiale ceramice Vin\ca C, precum [i a altora din grupul Foeni peste d\râm\turile nivelului 6, ne arat\ când are loc dezastrul [i de cine este cauzat: este vorba de ceea ce noi am numit „[ocul Vin\ca C” (Lazarovici Gh.). Peste nivelul 6 s-a constatat o locuire Vin\ca C [i mai apoi alta a grupului Foeni (la acea vreme Parja era distrus\) situat\ la numai 100 m de la marginea de vest a a[ez\rii (în tellul 2). Descoperiri Vin\ca C există în zon\ (Dra[ovean 1996 [i bibl. veche; 1997; Schier, Dra[ovean et alii 2004). Dorim s\ preciz\m c\ bilele de v\ntoare sunt mai mici [i nu r\mân în sta]iune. La Uivar acestea sunt mai mici ca cele folosite la Parja ( Kuhn, Beigel 2005, 45 fig. 43).



## „Blocul Casa taurului”

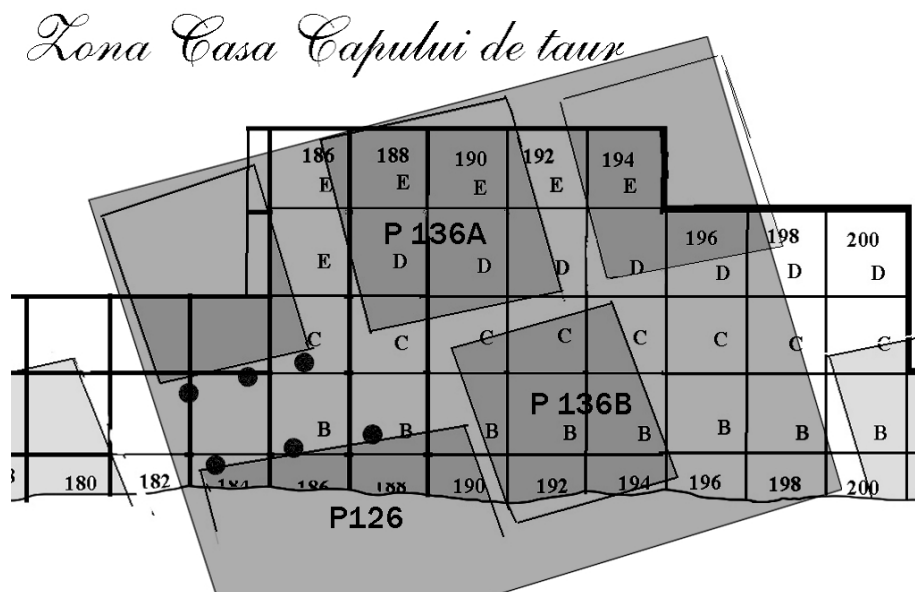


Fig. IIIb.75. Parja, amplasarea blocului de locuințe

Acesta reprezintă ultimul complex din seria marilor „blocuri” cercetate. Există mai multe complexe de acest tip, dar din unele a fost cercetat mai puțin de o cameră în întregime, altele încă nu merită un studiu de caz.

Unele încăperi sunt ridicate în etapa 7c (Lazarovici Gh. et alii 2001, 155-166). Căci fac parte din același complex s-a putut observa la construcțiile din ultima fază. L126 și L136B aveau perete comun, sub aceeași structură de acoperi.

## Locuința 126

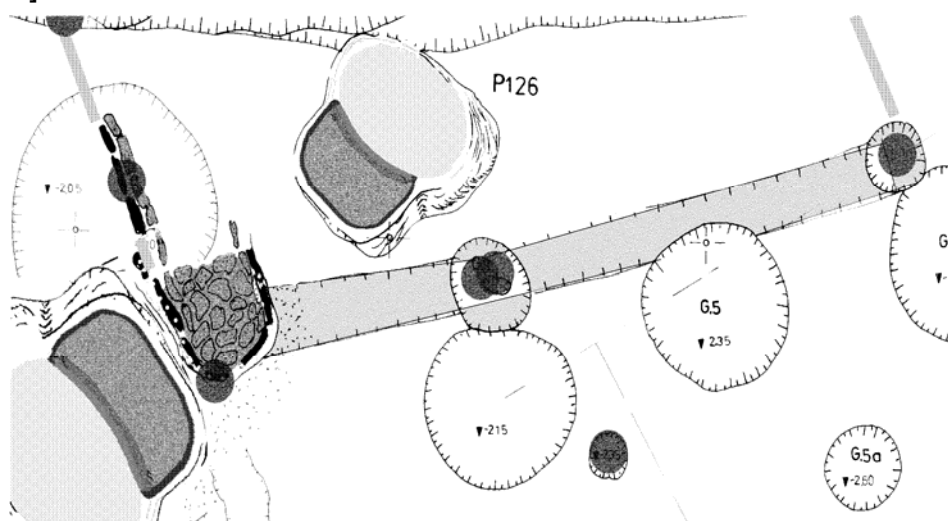


Fig. IIIb.76. Parja, „blocul” capului de taur

Complexul a fost în cea mai mare parte distrus de râu, păstrându-se doar peretele de vest și colțul de NV. În etapa 7c, L126 avea perete comun cu P136 B, mai mult acolo se afla un cuptor alungit (cu urme de cenușă în el), lipit de peretele sclivisit cu argilă. Construcția este similară celor cu streașină lată și stâlpi mari în afara marginii peretelui. L126 avea un

cuptor cu vatră în fașă (planul lor era în formă de „8”, cu cupolă semisferică). Cuptorul a fost refăcut o dată, iar mai apoi transformat în altar (vezi altarul 126, mai jos la viașă spirituală).

#### Locuința 136 A încăperea de est (Fig. IIIb.76-77)

Funcționează doar în etapa 7c, în nivelul 6 este abandonată. Peretele avea [an] de fundație pentru pari (lut galben amestecat cu negru). În interior se afla un cuptor cu vatră foarte bună, puțin ridicată (cca. 10 cm), reparat de patru-cinci ori. El avea o cupolă semi-sferică, o puternică structură de pari pe care s-a aplicat o argilă de bună calitate. S-a observat o refacere a vetrei [și a podelei, dar nu [tim dacă a fost la nivel 7c sau 6.

Deasupra cuptorului au fost găsite bile rotunde [și conice de la o plasă de pescuit, similare celor folosite la războiul de Iesut. [și peretele de nord avea structură de argilă înfiptă până în fundație, adică împletitura peretelui pornea de sub nivelul podelei, refacerea podelei îngroapă o parte din lipituri, pstrate pe 2 m lungime. În jurul vetrei podeaua a fost arsă.

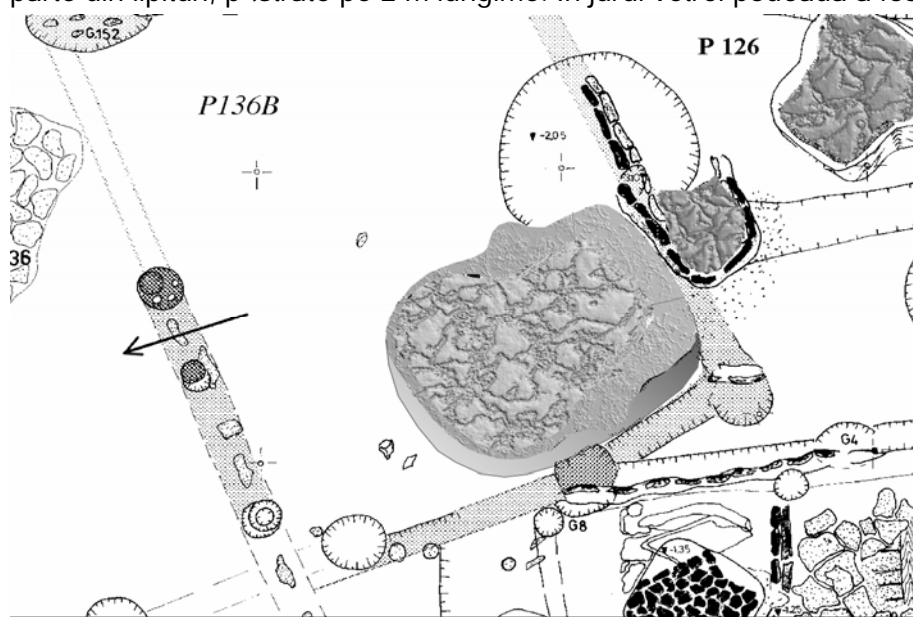


Fig. IIIb.77. Parșă, încăperea de est (P136B)

#### Încăperea de vest (P136A) (Fig. IIIb.78)

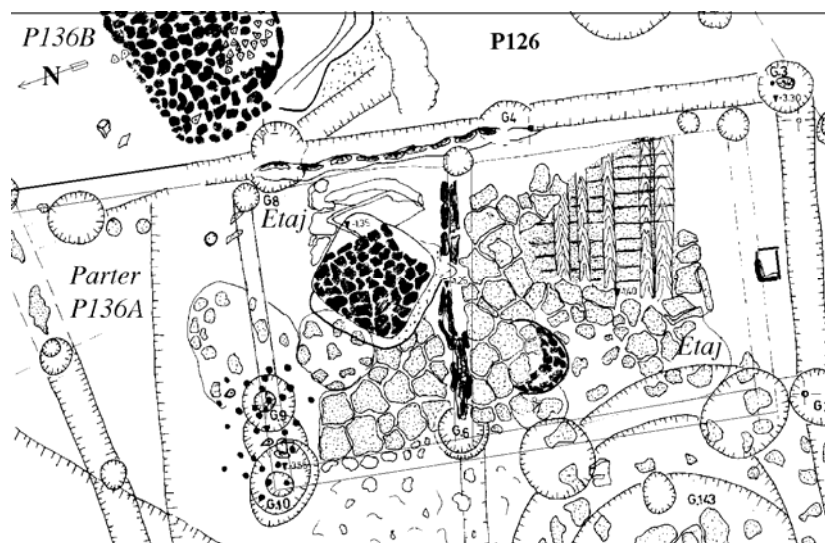
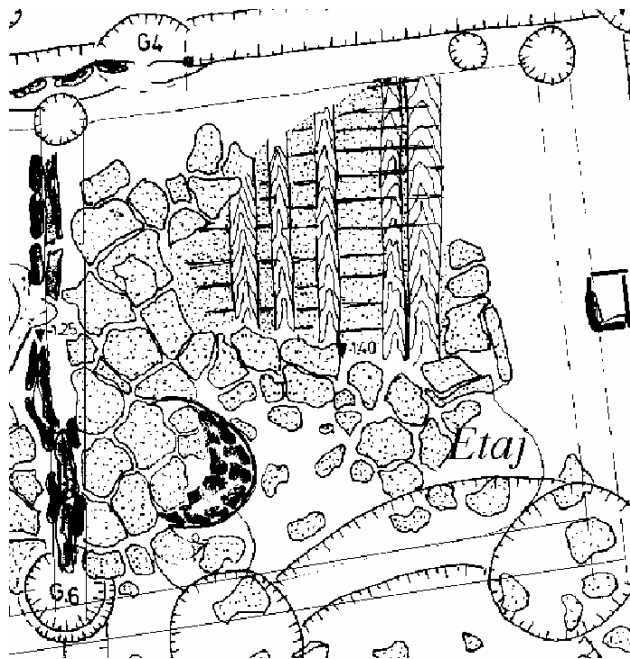


Fig. IIIb.78. Parșă, locuința 136 B, încăperea de V, planul parterului [și etajului



Este construcția cea mai bine păstrată a complexului. Ea avea tinda [i intrarea dinspre nord, unde era un spațiu gol între complexele nivelului 7c. Deranjări ulterioare spre nord [i vest au făcut ca încăperea dinspre nord-vest să nu poată fi bine conturată. Spre vest era o altă tindă sau magazie, sub care a fost descoperită o podea arsă, iar sub ea un vas de provizii. Podeaua pare să fi fost la nivelul parterului, dar era suspendată [i bine arsă pe dedesubt. Poate a servit pentru acoperirea unei mari gropi de provizii, dar în acest caz nu am găsit gărlciul sau poate că pornea de sub etaj, panta gropii fiind domoală în acea zonă. A rămas o porțiune spre vest, în afara săpăturii, necercetată.

#### Încăperea de NV (Fig. IIIb.75)



Se găsea numai parțial în săpătură. Aceasta avea o podină suspendată cu resturile unui cuptor distrus la incendierea construcției. După unele fragmente, cuptorul avea formă de paralelipiped, cu-noscută la Vin. a. Unele fragmente par a proveni de la o stelă de lut sau de la alt element arhitectonic. Situația este ca la blocul „Casa lunii”. Cert este că incendierea a [ezării, distrugerile provocate, numeroasele bile de prătie aflate la ars, la „sfînit” în sanctuar, sau între dărâmături, mai ales acolo unde au fost complexe de cult, denotă o activitate războinică în care cei de la Parja au pierdut bătălia.

Fig. IIIb.79. Parja, locuința 136 B, încăperea de V

#### Locuința 136 B (încăperea de vest), parterul [i etajul

Construcția avea parter [i etaj (Fig. IIIb.79-80); acesta acoperea două treimi din construcție, ca la P40, P41, doar că aici, tinda [i intrarea la etaj erau dinspre nord. La parter se afla o vatră de foc amenajată direct pe podea, iar mai spre sud resturile unei mici casete de cereale. Este foarte interesant că niciodată nu am găsit casete întregi de cereale în încăperi (peste 14 situații de acest fel), de [i multe erau amenajate direct pe podea [i ar fi trebuit să se păstreze.

La etaj încăperea a fost separată în două de un perete îngust amenajat pe podeaua etajului, de la care nu am găsit urme de structură. Tot acolo a fost descoperită o placă de lut considerată stelă, dar care putea fi [i de la perete. La etaj a fost descoperit un cuptor u[or, cu calotă, puternic distrus, dar se putea observa că vatra fusese amenajată pe un mic podium. Cuptorul era îndreptat cu deschiderea spre nord. Vase sparte, imposibil de reconstituit (spre deosebire de alte construcții), ne-au lăsat impresia de răscolire a dărâmaturilor în vechime.

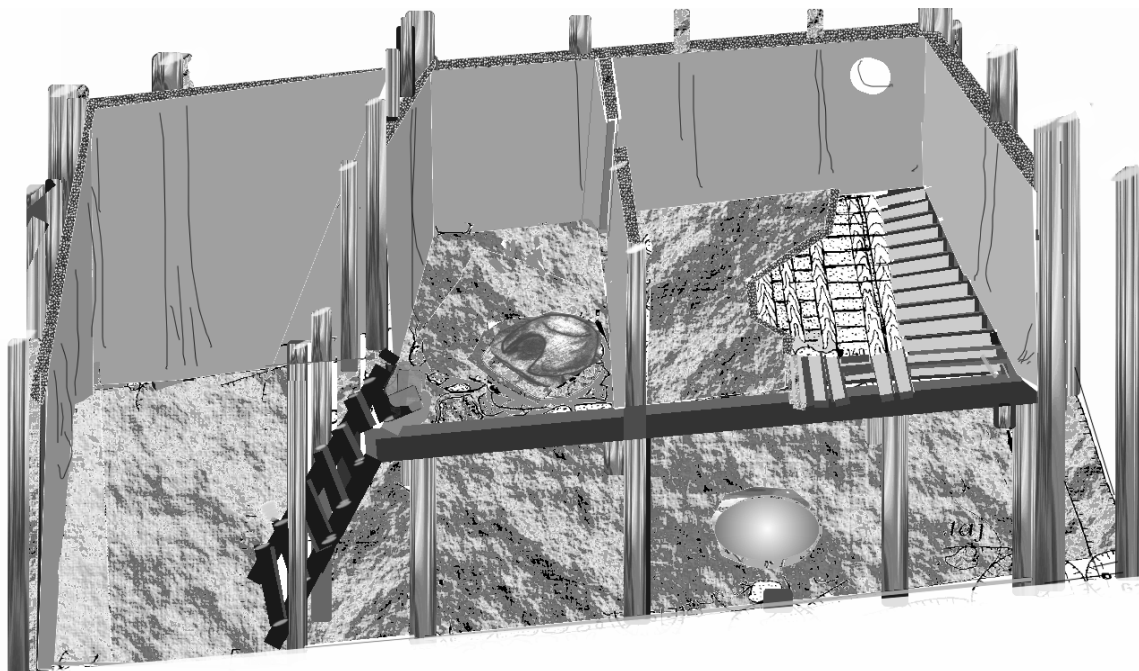


Fig. IIIb.80. Parja, locuința 136 B, reconstituire

Cea mai interesantă, deși suprafața cercetată era mai mică de 1,5 m<sup>2</sup> este pivnița aflată sub o podea suspendată. Dimensiunile erau prea mici pentru un etaj, iar groapa prea adâncă pentru una de provizii. Aceasta ne-a lăsat impresia că vasul găsit aici avea gura la nivelul podelei suspendate (lavii). Am mai găsit o situație apropiată la Păuleni, unde de la nivelul podelei pornea un vas de provizii, aflat într-o groapă ce cobora sub podeaua suspendată, dar acolo era vorba de podeaua locuinței, pe când aici este doar o bancă.

Urmele clare ale gropilor parilor din structura de bază a locuinței, dar mai ales impresiunile bărnurilor de la etaj, au permis reconstituirea construcției și mai ales a dimensiunilor, orientării și poziției bărnurilor.

### Arhitectura nivelului 5 (Cultura Banatului IIC)

În nivelele următoare se constată o revenire a stațiunii, o refacere a locuințelor, sistemul de fortificație a fost foarte probabil renovat în parte, nu avem prea multe date despre el, dar anurile sunt încă în funcțiune. Multe din complexele incendiate, mai ales la locuințele cu etaj prezintă mici nivelări. Deasupra Sanctuarului 2 (și *Căsuța Tribului* este acoperit un strat de lut galben, pentru a proteja zona fostă sacră. Acolo rămâne un spațiu public gol, fără construcții. Mai târziu se sapă un puț de dimensiuni impresionante (diametru 1,5-1,65 m și 5,2 - 5,4 m adâncime), fără inventar deosebit.

### Zona centrală

După incendierea și distrugerea sistematică a așezării, în locul vechiului sanctuar, în mijlocul fostei mese altar B-C, se sapă un puț. În vecinătatea lui spre sud se afla un altar (altarul de sud) (vezi mai jos viața spirituală).



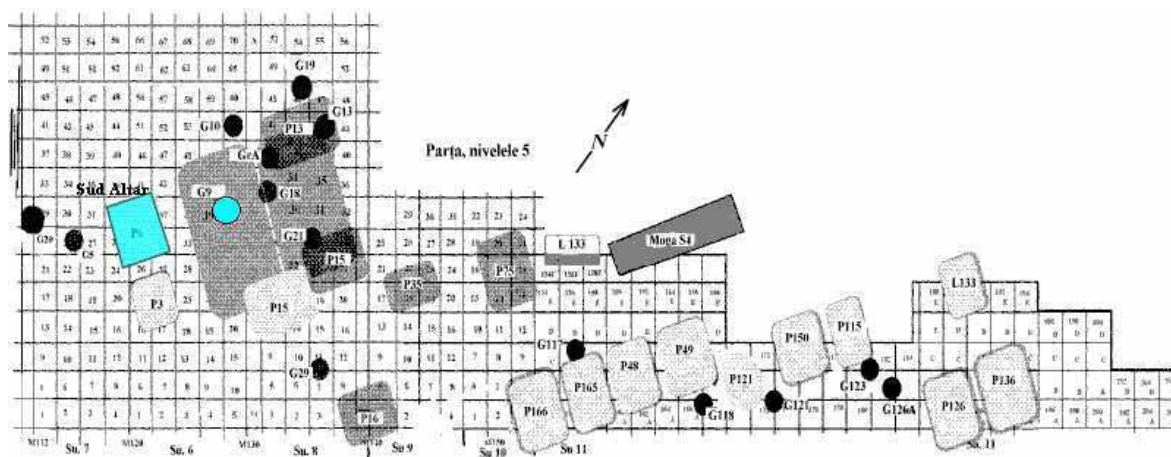


Fig. IIIb.81. Parja, planul orizontal al nivelului 5a, cultura Banatului Ilc

Puțul nu atinge nivelul de nisip al apei freactice, se oprea în lutul galben, dar la acea vreme cursul râului era mai sus. Toate acestea se petrec după „[ocul” Vin. a. C. Imediat se construiesc locuințe de dimensiuni mai mici, dar sistemul de fortificație nu este abandonat, deoarece în prima etapă nu se construiesc locuințe peste acesta.

### Etapa 5

Etapa 5 are două perioade: 5a, una cu activitate încă intensă, cu o organizare a locuințelor pe străduțe. Tot acum se sapă unele gropi cu diametrul de la 0,70 la 1,4 m, multe în vecinătatea unor locuințe; 5b, când sistemul de fortificare este abandonat definitiv, locuirea se risipește, anjurile se astupă, se ridică locuințe mici peste umplutura anjurilor, iar toate brațele de râu sunt locuite. Un mormânt este în afara sistemului de fortificație (Lazarovici Gh. et alii 2001, 171). Acum este o perioadă foarte probabil mai caldă [i secetoasă, deoarece se construiesc două puțuri, cel mare din centru (G9) și un altul în marginea lui P166, din secțiunea 10 spre 11. Locuințele sunt aranjate pe trei rânduri. Unele abateri de la regulă sunt din perioade mai târzii, din faza IIIb a culturii Banatului (exemplu P121, P163). În colțul din stânga sus al săpăturii, construcțiile nivelului 5 [i 4 au fost distruse de lucrări de excavare pentru ridicarea digurilor râului Timiș (1890, 1931, 1953, 1964 [i a.).

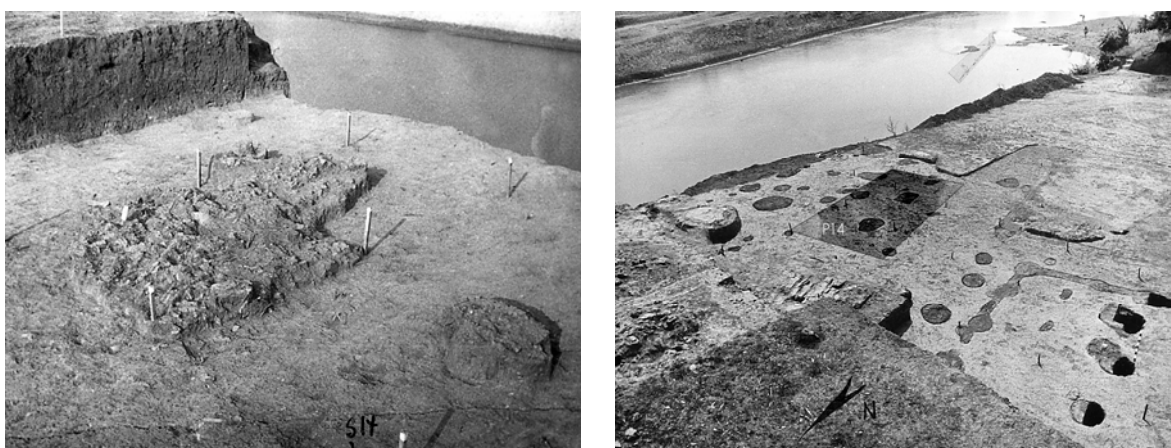


Fig. IIIb.82. Parja: ▲ a), b) ▼ locuința 14, resturile; c) fundația, d) vatră ▼